



ARTICULAÇÃO INSTITUCIONAL

Produto 02



FUNDAÇÃO
renova

PROJETO LÓTUS

1. Introdução	5
2. Objeto da parceria.....	7
3. Formação da equipe	8
4. Objetivos.....	10
5. Metas	11
6. Metodologia.....	14
6.1. Referenciais Teóricos.....	14
6.2. Método de Trabalho	15
7. Cumprimento das metas.....	17
7.1. Apresentação do Projeto Lótus para o Poder Público.....	17
7.1.1. Apresentação do Projeto Lótus para Aracruz - SEMAM.....	18
7.1.2. Apresentação do Projeto Lótus para Aracruz – SEMDS, SEMTUR, SEMESP	20
7.1.3. Apresentação do Projeto Lótus para Linhares - SEMAM	22
7.1.4. Apresentação do Projeto Lótus para Linhares – SEMAS, Sec. Cultura, Turismo, Esporte e Lazer	24
7.2. Reuniões com a Fundação Renova	25
7.2.1. Reunião com setor de Relações Institucionais da Fundação Renova	26

7.2.2.	Reunião com o Diálogo da Fundação Renova	30
7.2.3.	Reunião mensal com a Fundação Renova - Março.....	33
7.2.4.	Reunião mensal com a Fundação Renova – Abril	35
8.	Comunicação do Projeto Lótus	39
8.1.	Reuniões da Comunicação do Projeto Lótus.....	39
8.1.1.	Reunião com a Comunicação da Fundação Renova	39
8.1.2.	Reunião de gerenciamento da comunicação com a Fundação Renova	42
8.2.	Comunicação do Projeto Lótus nas redes sociais	43
8.3.	Peças de Comunicação.....	55
9.	Cronograma.....	61
10.	Conclusão.....	63
11.	Referências	64
12.	Anexos	65
12.1.	Atas de Reunião.....	65
12.1.1.	Ata da reunião de apresentação do Projeto Lótus para o Poder Público de Aracruz.....	65
12.1.2.	Ata da reunião de apresentação do Projeto Lótus para o Poder Público de Linhares.....	69
12.1.3.	Ata da reunião virtual com o setor de Relações Institucionais da Fundação Renova.....	72
12.1.4.	Ata da reunião com o Diálogo da Fundação Renova	74
12.1.5.	Ata da reunião mensal com a Fundação Renova – Março	79

12.1.6.	Ata da reunião mensal com a Fundação Renova – Abril	83
12.1.7.	Ata da reunião com a Comunicação da Fundação Renova	86
12.1.8.	Ata da reunião de gerenciamento da comunicação com a Fundação Renova.....	88
12.2.	Listas de Presença	91
12.2.1.	Lista de Presença da reunião de apresentação do Projeto Lótus para o Poder Público de Aracruz	91
12.2.2.	Lista de Presença da reunião com o Diálogo da Fundação Renova 92	

1. Introdução

Nelumbo nucifera, também conhecido como Lótus, ou Flor-de-lótus, é uma espécie de planta aquática que floresce sobre a água.

No simbolismo budista, a flor imaculada que desabrocha sobre a água em busca de luz é a promessa de pureza e elevação espiritual.

Na mitologia grega, os Lotófagos são integrantes de um povo que vivia numa ilha perto do Norte de África, e que como o nome indica, comiam plantas e flores de lótus. Estas plantas têm o efeito de um narcótico que causa um sono pacífico e também amnésia a quem as ingerir. Na Odisseia de Homero a amnésia causada pela flor-de-lótus é referenciada como uma possibilidade de começar de novo, de renascer e apagar o passado.

O Projeto Lótus assim como sugerido pela flor apresenta a ideia de renascimento, de desvendar os desejos não revelados, e dessa forma criar um espaço socioambiental favorável, promover educação ambiental, formar lideranças jovens, e propor crescimento através da educação tecnológica.

É preciso compreender que o público jovem representa a conexão entre passado e futuro. Nesta perspectiva, a atuação do jovem requer habilidades e competências que o transforme em protagonista capaz de intervir em si mesmo, e na comunidade na qual está inserido.

O Projeto Lótus em sua essência propõe ações para investigar os desejos e expectativas dos jovens. Incentivando-o a descobrir sua essência e saber potencializá-la para um fazer coletivo que busque a sustentabilidade local.

Atualmente com o “boom” da inteligência artificial e da conexão promovida pela internet, se faz necessário agregar a tecnologia ao meio ambiente, utilizando-a como um catalizador para resultados favoráveis de qualidade de vida e de renda. Além disso, o jovem atual está imerso neste novo cenário tecnológico e o Projeto Lótus vem reforçar a interação Jovem x Tecnologia x Meio Ambiente.

No processo de evolução do Projeto Lótus, avançou-se para a Fase de Articulação Institucional que visa envolver representantes do Poder Público para validação das ações e criação de laços que permitam o enriquecimento e avaliação conjunta do Processo.

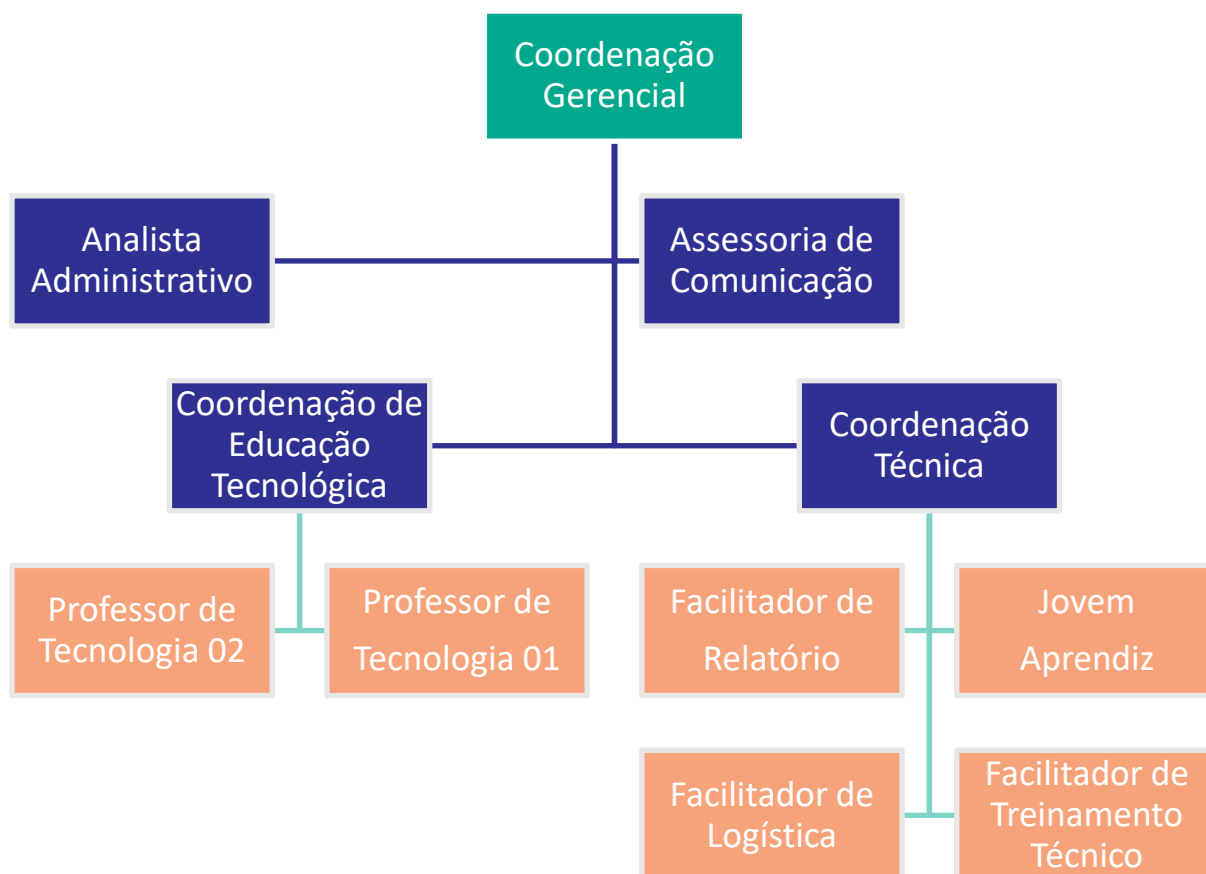
Segundo BRASIL (2015) o território é dinâmico. Nele as forças econômicas, políticas e socioculturais estão em permanente movimento, possuem plasticidade e podem ser continuamente remodeladas pelos atores sociais. É neste contexto que a Etapa de Articulação Institucional do Projeto Lótus foi realizada para iniciar as conversas com os atores sociais dos municípios aonde as ações serão realizadas.

2. Objeto da parceria

O objeto da parceria é o desenvolvimento pela PARCEIRA do Projeto Formação de Lideranças Jovens, que atenderá os jovens da faixa etária entre 15 e 29 anos (Lei Federal 12.852/2013), em cumprimento ao Programa de Educação para Revitalização da bacia do rio Doce (PG 33 Educação Ambiental), conforme Plano de Trabalho.

3. Formação da equipe

A equipe de execução do Projeto Lotus está estruturada da seguinte forma:



Atualmente os cargos indicados no organograma estão preenchidos pelos seguintes profissionais:

CARGO	NOME
Coordenação Gerencial	Adriana Cecato Plazzi
Analista Administrativo	Carlos Alberto Braga da Silva

CARGO	NOME
Assessoria de Comunicação	Ana Carolina Rossi de Oliveira Panetto
Coordenação Técnica	Daniele Sant' Ana Pereira
Facilitador de Relatório	Flávia Rodrigues Alves
Facilitador Técnico de Treinamento	Yandressa Karine Rodrigues de Pinho
Facilitador de Logística	Márcia Barbosa Fernandes
Jovem Aprendiz	Raquelânia Alves Galacha
Coordenação de Educação Tecnológica	Max Nemésio Bragança Mourão
Professor de Tecnologia 01	Será definido na época de contratação
Professor de Tecnologia 02	Será definido na época de contratação

Tabela 3-01: Tabela de profissionais atuantes no Projeto Lótus e referidos cargos.

4. Objetivos

Criar e integrar uma Rede de Jovens entre 15 e 29 anos da Área de Abrangência 05 (municípios de Conceição da Barra, São Mateus, Linhares, Aracruz, Fundão e Serra), em cumprimento ao Programa de Educação para Revitalização da Bacia do Rio Doce (PG 33 Educação Ambiental), descrito na Cláusula 172 do TTAC, levando aos mesmos, Educação Socioambiental e Tecnológica, para contribuírem com a Revitalização da Bacia do Rio Doce.

Os objetivos específicos da etapa de Articulação Institucional do Projeto Lótus que abrange o período de fevereiro a maio de 2020 são:

- Estabelecer vínculo entre o Projeto Lótus e o poder público para validar a entrada do projeto no território;
- Promover a aliança pontual entre o Projeto Lótus e representantes do poder público para obtenção de contatos de lideranças comunitárias, jovens engajados em projetos socioambientais, e possíveis fornecedores, estimulando assim a organização de uma rede, que passa, então, a ter duração de médio ou longo prazo;
- Constituir uma relação positiva e saudável entre o Projeto Lótus e o poder público, objetivando construir um espaço onde todos os envolvidos no projeto (seja representantes do poder público, ou comunidade que será mobilizada futuramente) se comportem como iguais na definição dos objetivos comuns, dos papéis e da complementaridade;
- Alinhar constantemente as ações previstas na execução do Projeto Lótus, bem como o andamento do mesmo, com a Fundação Renova, objetivando sempre atingir as expectativas da Instituição em relação à qualidade do projeto e modo de ação em acordo com o estabelecido pela Fundação.

5. Metas

As metas de um projeto consistem em uma ou mais ações necessárias para alcançar os objetivos específicos traçados, assim, elas são sempre quantificadas e realizadas em determinado período de tempo.

A fim de facilitar a visualização dos caminhos escolhidos, as metas são definidas claramente e de forma objetiva, contribuindo para orientar as atividades que estão sendo desenvolvidas e servindo como instrumento para avaliar o que foi previsto e o que foi realizado.

Enquanto o objetivo tem função qualitativa, a meta tem função quantitativa. Assim, uma meta precisa ser:

- Específica: tendo delimitado o que se almeja com a meta, quem é responsável por ela, como deve ser realizada etc.;
- Mensurável: sabendo qual é o resultado esperado em termos quantitativos e quanto tempo será necessário para realizá-la;
- Atingível: alcançá-la deve ser plausível, para não haver frustração e perda de tempo;
- Relevante: precisa, realmente, impactar de forma positiva o negócio;
- Temporal: sempre associar uma meta a um período de tempo em que ela deve ser realizada.

A tabela 5-01 apresenta as Metas do Projeto e seus respectivos Indicadores de Resultados para a etapa de Articulação Institucional, voltados para atender os Objetivos Específicos do Projeto Lótus.

Etapa	Objetivos	Metas	Indicadores de Resultados
Articulação Institucional (poder público)	Estabelecer um vínculo entre o Projeto Lótus e o poder público para validar a entrada do projeto no território.	<ul style="list-style-type: none"> Realizar reunião com os poderes públicos dos municípios de Aracruz e Linhares para apresentação do Projeto Lótus; Realizar reunião com o Diálogo da Fundação Renova para obter estratégias de entrada no território. Preparar material de comunicação para apresentação do Projeto Lótus para o poder público. 	<ul style="list-style-type: none"> Nº de reuniões realizadas; Aprovação do Projeto Lótus pelos membros do poder público que receberam a apresentação do mesmo. Relatório parcial de atividades
	Promover a aliança com representantes do poder público para obtenção de contatos de lideranças comunitárias, jovens engajados em projetos socioambientais, e possíveis fornecedores, estimulando assim a organização de uma rede, que passa, então, a ter duração de médio ou de longo prazo.	<ul style="list-style-type: none"> Realizar reunião com os poderes públicos dos municípios abrangidos pelo Projeto; Solicitar e receber do poder público contato dos protagonistas a serem contatados para engajamento no Projeto; 	<ul style="list-style-type: none"> Nº de reuniões realizadas; Recebimento de contatos de lideranças comunitárias, jovens engajados em projetos socioambientais, e possíveis fornecedores. Relatório parcial de atividades.
	Constituir uma relação positiva e saudável entre o	<ul style="list-style-type: none"> Realizar reunião com os poderes públicos dos municípios abrangidos 	<ul style="list-style-type: none"> Troca de informações necessárias

Etapa	Objetivos	Metas	Indicadores de Resultados
	Projeto Lótus e o poder público, construindo um espaço onde todos os envolvidos no projeto se comportem como iguais na definição dos objetivos comuns, dos papéis e da complementaridade.	pelo Projeto; <ul style="list-style-type: none"> • Manter contato positivo com os membros do poder público, promovendo a troca de informações necessárias para continuidade da execução do projeto. 	(contatos) para execução do projeto; <ul style="list-style-type: none"> • Relatório parcial de atividades.
	Alinhar constantemente as ações previstas na execução do Projeto Lótus, bem como o andamento do mesmo, com a Fundação Renova, objetivando sempre atingir as expectativas da Instituição em relação à qualidade do projeto e padronizar o modo de execução com o estabelecido pela Fundação.	<ul style="list-style-type: none"> • Realizar reuniões mensais com a Fundação Renova para alinhamento do Projeto Lótus. • Realizar reuniões esporádicas com a gestora da Fundação Renova sempre que houver necessidade. • Realizar reuniões com o Diálogo da Fundação Renova para alinhar o método das ações propostas. 	<ul style="list-style-type: none"> • Nº de reuniões realizadas. • Relatório parcial de atividades.

Tabela 5-01: Tabela de Metas do Projeto Lótus para a etapa de Articulação Institucional.

6. Metodologia

Como fazer? Esta pergunta define o caminho a ser percorrido pela etapa de Articulação Institucional do Projeto Lótus, esclarecendo os métodos a serem utilizados para alcançar os objetivos específicos propostos.

A base para definição da metodologia é estabelecer quais são os referenciais teóricos que norteiam a aplicação do projeto, e que a Fundação Renova, bem como a Lumiar Consultoria (executora do Programa) consideram relevantes.

É imprescindível considerar que em meados de março, o Brasil foi declaradamente afetado pela pandemia causada pelo novo Coronavírus, que limitou o contato pessoal entre a equipe do Projeto Lótus e o público ao qual se destina. Essa limitação foi imposta através de recomendação dos principais órgãos mundiais de saúde, que alegam que o modo de trabalho virtual é uma boa estratégia para evitar a disseminação do vírus. A Fundação Renova também compartilha desse pensamento, e adotou a iniciativa, orientando que os colaboradores e terceirizados priorizassem essa forma de trabalho.

6.1. Referenciais Teóricos

A atuação do jovem como sujeito capaz de alterar a si mesmo, a comunidade e a sociedade no qual está inserido, exige que ele aumente suas capacidades, habilidades, e desenvolva uma visão holística e crítica para com o meio em que está inserido.

Nesse sentido, os principais norteadores legais e conceituais para implementação do Projeto Lótus, e o processo de formação desse público são:

- Política Nacional de Educação Ambiental – Lei: 9.795/99;
- Programa Nacional de Educação Ambiental – PRONEA;
- Estatuto da Juventude– Lei Federal: 12.852/13;

- Educomunicação;
- Formação de formadores;
- Articulação teoria/prática numa perspectiva dialógica – Teoria da Práxis;
- Articulação saberes e fazeres populares e técnicos – Pesquisa participante;
- Desenvolvimento territorial numa perspectiva de percepção e compreensão da realidade concreta;
- Organização dos conteúdos de acordo com os diferentes contextos e realidades socioculturais (cidade, campo, áreas indígenas, áreas quilombolas, dentre outras); e
- A atuação dos jovens em diferentes contextos socioculturais (cidade, campo, áreas indígenas, áreas quilombolas, dentre outras).

6.2. Método de Trabalho

Entende-se como método de trabalho um conjunto de técnicas, instrumentos e recursos que serão utilizados para alcançar as metas estabelecidas e os objetivos específicos propostos. Técnicas essas, escolhidas para sensibilizar e mobilizar os envolvidos.

A etapa de Articulação Institucional apresentou como principais métodos de trabalho a utilização de:

Recursos Audiovisuais: Exposição de slides para apresentação do Projeto Lótus aos poderes públicos dos municípios envolvidos (Aracruz e Linhares), e para o setor do Diálogo da Fundação Renova que apoiou essa etapa do Projeto.

A apresentação mostrou o Projeto de forma mais global, e abriu espaço para debates e questionamentos, além da possibilidade de realizar alterações nas ações previstas (caso necessário).

Contato Telefônico e Contato virtual (vídeo): O contato telefônico foi o método mais eficiente para alinhar a agenda dos diferentes membros do poder público que seriam mobilizados para a apresentação do projeto (atividade realizada por Gilson da Silva Dias – Setor de Relações Institucionais da Fundação Renova). Já o contato virtual através de vídeo se mostrou bastante eficiente para reunião com o setor de Relações Institucionais da Fundação Renova.

Visto que o mundo encontra-se atualmente afetado com a pandemia do novo Coronavírus, e o modo de trabalho *home office* é uma recomendação das autoridades de saúde, o método de *Contato Telefônico* foi utilizado como segunda opção para apresentar o Projeto Lótus ao poder público, e utilizado para o contato com o município de Linhares, onde a apresentação por vídeo não foi possível.

7. Cumprimento das metas

No mês de abril, a Fundação Renova determinou internamente e comunicou à equipe que o Projeto Lótus se limitaria a atender os municípios de Aracruz e Linhares, pelo menos durante os próximos meses, revogando a proposta inicial do projeto que era atender também os municípios de Conceição da Barra, São Mateus, Fundão e Serra. Em maio foi confirmada a determinação de que os municípios atendidos pelo Projeto Lótus serão apenas Aracruz e Linhares.

Até a finalização deste documento, aguarda-se a confirmação oficial por parte da Fundação Renova acerca da manutenção do quantitativo de vagas a ser ofertada pelo projeto (400 jovens).

7.1. Apresentação do Projeto Lótus para o Poder Público

A etapa de Articulação Institucional compreendeu as ações voltadas para realização de articulação com o poder público dos municípios abrangidos pelo Projeto Lótus (Aracruz e Linhares).

A apresentação do Projeto para o poder público é uma estratégia de estabelecimento de vínculo, a fim de validar a entrada do projeto no território, além de iniciar a formação de uma Rede de lideranças, instituições e interessados, envolvidos no projeto.

O contato com o poder público foi iniciado através de articulação junto ao setor de Relações Institucionais da Fundação Renova, que agendou a reunião de apresentação do Projeto para os membros das secretarias objetivadas, ou seja, o primeiro contato do Projeto com o município trabalhado, para que depois a equipe técnica pudesse dar continuidade à execução das ações.

Os itens seguintes descrevem as ações relacionadas às reuniões de apresentação do Projeto Lótus para o poder público.

7.1.1. Apresentação do Projeto Lótus para Aracruz - SEMAM

Data: 05 de março de 2020.

Local: Secretaria de Meio Ambiente de Aracruz.

Participantes: Fundação Renova: Gilson da Silva Dias Junior (setor de Relações Institucionais);

Projeto Lótus: Adriana Plazzi (Coordenação Gerencial), Daniele Sant'Ana (Coordenação Técnica), Flávia Rodrigues (Facilitador de Relatório), Márcia Fernandes (Facilitador de Logística), Yandressa Pinho (Facilitador Técnico de Treinamento), Raquelânia Alves (Jovem Aprendiz).

Secretaria Municipal de Meio Ambiente de Aracruz: Eva Cordeiro, Luana Silva, Lucimara Ferreira e Edgar Alan Martins (Secretário).

Conteúdo:

No dia 05 de março foi realizada a reunião entre a equipe técnica do Projeto Lótus, o representante do setor de Relações Institucionais (Sr. Gilson Dias), a Secretaria Municipal de Meio Ambiente de Aracruz e sua respectiva Gerência de Educação Ambiental (representada pelo secretário Edgar Alan Martins, e equipe formada pelas colaboradoras: Eva Cordeiro, Luana Silva e Lucimara Ferreira).

A reunião se deu para o primeiro contato com o poder público de Aracruz, município abrangido pelo Projeto Lótus, e realização da etapa de articulação institucional.

Primeiramente foi realizada a apresentação da equipe e da Fundação Renova. Posteriormente se fez a apresentação do Projeto Lótus, e suas respectivas etapas, sendo essas:

- Articulação Institucional (apresentação do projeto e formação de um grupo de sustentabilidade) – estabelecimento de parcerias para êxito do projeto;

- Mapeamento e Diagnóstico (questionários e oficinas) – conhecer o território de execução do projeto para divulgá-lo e somar tecnicamente aos projetos existentes;
- Mobilização e Seleção dos Jovens (Divulgação e Cadastramento);
- Formação e Integração dos Jovens (mobilização, integração, encontros, robótica, elaboração de projetos, seleção dos projetos);
- Implementação dos projetos (culminância, troca de experiências, avaliação do projeto Lótus, fórum de educação para revitalização do Rio Doce).

Os pontos relevantes do projeto foram discutidos, e foram apresentadas as ações previstas que englobam especificamente Aracruz, como: o número de vagas no curso de robótica para os jovens, a quantidade de dias disponíveis para execução de oficinas do diagnóstico de percepção, como se dará a seleção dos projetos de robótica, dentre outros.

Por último foi aberto espaço para levantamento e esclarecimento de dúvidas por parte dos integrantes da SEMAM. Sendo que, um ponto que merece destaque, foi o questionamento se há critério econômico familiar para inclusão do jovem no projeto. Esse assunto foi pontuado principalmente pelo Secretário de Meio Ambiente do município, que solicitou que a equipe do Projeto Lótus, juntamente à Fundação Renova ponderem com criticidade essa questão.

A reunião foi bastante positiva e produtiva, uma vez que a Secretaria se colocou à disposição para apoiar o projeto no que for possível, e inclusive auxiliar na divulgação, quando necessário e viável. Além disso, a equipe do poder público presente considerou o Projeto Lótus um programa que vem somar às ações do município, sendo uma grande oportunidade para os jovens.

As figuras 7.1.1-01 e 7.1.1-02 registram a reunião descrita.



Figura 7.1.1-01: Reunião com a Secretaria Municipal de Meio Ambiente de Aracruz e respectiva Gerência de Educação Ambiental.



Figura 7.1.1-02: Reunião com a Secretaria Municipal de Meio Ambiente de Aracruz e respectiva Gerência de Educação Ambiental.

7.1.2. Apresentação do Projeto Lótus para Aracruz – SEMDS, SEMTUR, SEMESP

Data: 30 de junho de 2020.

Local: Reunião Virtual. Plataforma Google Meet

Participantes:

Prefeitura de Aracruz - Secretaria de Desenvolvimento Social: Rosilene Filipe dos Santos (Secretária), Nomilde Lima (Assist. Social). Secretaria de Turismo e Cultura - Flávia Candida (Secretária). Secretaria de Esportes, Lazer e Juventude - Emerson Nascimento (Secretário)

Projeto Lótus: Adriana Plazzi (Coordenação Gerencial), Daniele Sant’Ana (Coordenação Técnica), Flavia Rodrigues (Facilitador de Relatórios), Márcia Fernandes (Facilitador de Logística), Yandressa Pinho (Facilitador Técnico de Treinamento), Raquelânia Alves (Jovem Aprendiz).

Conteúdo:

No dia 30 de junho foi realizada a reunião entre a equipe técnica do Projeto Lótus e representantes do poder público de Aracruz para apresentação do Projeto Lótus.

O Projeto Lótus apresenta como objetivo criar e integrar uma Rede de Jovens entre 15 e 29 anos nos municípios de Aracruz e Linhares, em cumprimento ao Programa de Educação para Revitalização da bacia do Rio Doce (PG 33 Educação Ambiental), descrito na Cláusula 172 do TTAC, levando aos mesmos Educação Socioambiental e Tecnológica para contribuírem com a Revitalização da Bacia do Rio Doce.

O Projeto apresenta as seguintes etapas:

- Articulação Institucional
- Diagnóstico Socioambiental
- Mobilização e Seleção dos Jovens
- Formação das Lideranças Jovens
- Implementação dos Projetos

A mobilização e seleção dos jovens a princípio será realizada em modo virtual devido à pandemia, através de cadastramento, divulgação do projeto em redes sociais, e criação de um grupo de sustentabilidade que será movimentado a partir da articulação com lideranças identificadas no território.

Após a seleção dos jovens faremos uma formação com abordagem de assuntos socioambientais, com aplicação de conhecimentos obtidos nas comunidades em que estão inseridos e no planeta, promovendo o cuidado e a sustentabilidade.

Posteriormente realizaremos uma formação denominada “Encontro Ampliando Percepções” que permite que o jovem vivencie técnicas de investigação social, como pesquisa-participante, cartografia social, diagnósticos participativos e que possibilite a identificação de problemas e soluções socioambientais em suas comunidades.

Após as formações de educação ambiental promoveremos a educação tecnológica – robótica, objetivando propor soluções ambientais que aliem tecnologia e educação socioambiental, permitindo incentivar o jovem a atuar de forma criativa e até gerar renda junto a sua comunidade, aliando conhecimento à sustentabilidade.

O Projeto Lótus também prevê um “Encontro Elaborando Projetos”, que qualifica os jovens para a elaboração de projetos territoriais conectados com a revitalização dos territórios atingidos pelo rompimento da barragem de Fundão. Nesse momento os jovens aprenderão a colocar em formato de projeto as ideias e as soluções para os problemas identificados.

Após apresentação do Projeto abriu-se um momento para questionamentos e troca de informações entre os participantes da reunião, no qual se observou principalmente a solicitação de obtenção de indicação e apresentação de grupos que envolviam jovens em ações e projetos executados pela Prefeitura Municipal de Aracruz. Os servidores públicos participantes da reunião informaram que a secretaria de esportes poderia dar um retorno mais positivo quanto aos projetos que envolvem jovens, e que poderiam encaminhar o contato da equipe Lótus para as coordenadoras das secretarias que executam projetos com jovens, para que elas possam dar maiores informações.

7.1.3. Apresentação do Projeto Lótus para Linhares - SEMAM

Data: 15 de abril de 2020.

Local: Reunião virtual.

Participantes: Fundação Renova: Fernanda Carvalho (Gerência de Socioeconomia); Gilson Dias (Relações Institucionais).

Projeto Lótus: Adriana Plazzi (Coordenação Gerencial), Daniele Sant’Ana (Coordenação Técnica), Flávia Rodrigues (Facilitador de Relatório).

Secretaria Municipal de Meio Ambiente e Recursos Hídricos Naturais (SEMAM)
de Linhares: Aline Fernandes (Chefe da Divisão de Educação Ambiental).

Conteúdo:

A reunião com o poder público de Linhares se realizou através de chamada telefônica em grupo, se iniciando com a apresentação da equipe executora do Projeto Lótus, os integrantes da Fundação Renova, e a representante da Secretaria Municipal de Meio Ambiente e Recursos Hídricos Naturais (SEMAM) de Linhares.

O Projeto Lótus foi apresentado como uma proposta que une educação ambiental e educação tecnológica, para formar uma rede de jovens (incluídos na faixa etária de 15 a 29 anos) com olhar crítico socioambiental e visão mais holística para o meio em que estão inseridos. Sendo um projeto da Fundação Renova para Revitalização do Rio Doce.

O projeto está dividido em 5 etapas: Articulação Institucional, Diagnóstico Socioambiental, Mobilização e Seleção dos jovens, Formação dos jovens e Implementação dos projetos. Cada uma das etapas foi explicada individualmente à Sra. Aline Fernandes, bem como algumas estratégias traçadas para maior engajamento das lideranças e jovens mobilizados.

Particularmente para Linhares foram abertas a princípio 140 vagas para jovens integrantes do projeto – *número de vagas foi informado antes da equipe receber a informação que abrangeria somente os municípios de Linhares e Aracruz no Projeto Lótus, portanto esse número de vagas está defasado.*

A Chefe da Educação Ambiental **alertou para** a possibilidade de participação do Ifes de Linhares, visto que é uma instituição que está investindo em ações de educação tecnológica. Em consenso, a equipe técnica valorizou muito a sugestão, e apesar da indicação já ter surgido nesse primeiro contato com o poder público, o Projeto já previa mobilizar essa instituição.

Ao final da apresentação geral do projeto, questionou-se a Sra. Aline sobre sua avaliação da proposta. Ela o considerou uma grande oportunidade para o município e principalmente para os jovens, sendo uma forma de sensibilizá-los para questões socioambientais e ainda agregar valor através da robótica.

A Sra. Aline ainda fez a seguinte consideração *"Muitas vezes pessoas externas ou leigas na área ambiental enxergam a educação ambiental como algo superficial, mas na verdade esse setor envolve políticas, saúde, e outras áreas de grande importância."*

Outra consideração bastante válida feita pela chefe de educação ambiental é que o setor de educação do município seja contatado e envolvido no projeto, pois pode ser um grande apoio para o desenvolvimento das ações.

Finalizando a reunião, a equipe técnica do Projeto Lótus informou que estará adaptando o Projeto nas semanas seguintes para realização em modo virtual devido ao quadro de pandemia que nos encontramos, agradeceu a disponibilidade e atenção da Sra. Aline Fernandes, e confirmou que solicitará informações necessárias para o projeto, inclusive contato, e indicação de pessoas e instituições visadas para continuidade da proposta.

7.1.4. Apresentação do Projeto Lótus para Linhares – SEMAS, Sec. Cultura, Turismo, Esporte e Lazer

Data: 15 de abril de 2020.

Local: Reunião virtual. Plataforma Teams.

Participantes:

Projeto Lótus: Daniele Pereira (Coordenação Técnica), Yandressa Pinho (Facilitador Técnico de Treinamento), Raquelânia Alves Galacha (Jovem Aprendiz), Marcia Fernandes (Facilitador de Logística).

Prefeitura Municipal de Linhares: Secretaria de Assistência Social – Samyra Feitosa Pagoto Loureiro; AFEMOL – Joselyne de Souza Alves; Secretaria de Cultura Turismo Esporte e Lazer – Werliton Beninca Machado.

Conteúdo:

A reunião com o poder público de Linhares, especificamente com as Secretarias de Assistência Social e de Cultura Turismo Esporte e Lazer, se deu para apresentação da Fundação Renova, a qual alguns integrantes da reunião informaram já ter algum tipo de contato, outros não, e apresentação do Projeto Lótus e suas etapas, sendo essas:

- Articulação Institucional;
- Diagnóstico Socioambiental;
- Mobilização e Seleção dos Jovens;
- Formação das Lideranças Jovens;
- Implementação dos Projetos.

A equipe explicou sobre a etapa que se encontra o projeto, etapa *Diagnóstico Socioambiental*, que exige pesquisa, e apoio de interessados para ingressarem no projeto. Além disso, convidou os participantes da reunião para ingressarem no Grupo de Sustentabilidade, a ser formado brevemente, bem como para responderem ao Questionário para o Diagnóstico.

Dentre as dúvidas relacionadas ao projeto, como a quantidade de vagas para o município de Linhares, a aprovação da verba para a execução das atividades, e os critérios para os jovens ingressarem no projeto, os integrantes do poder público presentes na reunião questionaram sobre a possibilidade de envolver a SEMED de Linhares na articulação do Projeto, uma vez que pode ser de grande utilidade. A equipe Lótus concordou com essa colocação e informou que poderia encaminhar os arquivos de apresentação do Lótus para que fossem enviados a Sra. Maria Olimpia.

7.2. Reuniões com a Fundação Renova

A eficiência na condução do Projeto Lótus está diretamente ligada à satisfação e participação da Fundação Renova com os resultados. Sendo de suma importância o contato constante com a Fundação para as definições de objetivos estratégicos, prazos de entregas, reuniões de alinhamento do escopo e devidos ajustes antes mesmo de iniciar o projeto, promovendo dessa forma, o ganho de eficiência.

Enquanto executora do Projeto Lótus, a Lumiar Ambiental tem conhecimento sobre a sua equipe, as habilidades de cada um dos integrantes, e como alocá-los no projeto, garantindo assim, o cumprimento dos objetivos, prazos e do sucesso da empreitada como um todo. No entanto é a Fundação Renova que conhece as dificuldades do dia a dia, as especificidades de cada município envolvido no trabalho, a necessidade de ter instituído a criação do projeto, o mercado ao qual está inserida, dentre vários outros fatores.

Diante disso, é de extrema importância unir ambos os conhecimentos em busca de uma definição de escopo adequada às necessidades e expectativas da Fundação Renova. Isso implica entender qual é o cenário ambiental atual no espaço de atuação do projeto, quais são as dificuldades presentes, os processos atuais e, identificar a melhor oportunidade para o desenvolvimento do Projeto Lótus que de fato resolva estas questões com eficiência.

Atendendo a essas colocações, a equipe do Projeto Lótus se reuniu com integrantes da Fundação Renova mensalmente para alinhamento e planejamento das ações. Os itens seguintes descrevem tais reuniões.

7.2.1. Reunião com setor de Relações Institucionais da Fundação Renova

Data: 17 de fevereiro de 2020.

Local: Reunião Virtual.

Participantes: Fundação Renova: Fernanda Carvalho (Gerência de Socioeconomia) e Gilson da Silva Dias Junior (setor de Relações Institucionais); Projeto Lótus: Adriana Plazzi (Coordenação Gerencial), Daniele Pereira (Coordenação Técnica), Marcia Fernandes (Facilitador de Logística), Yandressa Pinho (Facilitador Técnico de Treinamento), Raquelânia Alves (Jovem Aprendiz).

Conteúdo:

No dia 17 de fevereiro foi realizada reunião entre a equipe técnica e coordenação do Projeto Lótus, e representante do setor de Relações Institucionais, Sr. Gilson Dias Junior.

A pauta da reunião apresentou os seguintes pontos a serem discutidos:

- Apresentação sucinta do Projeto Lótus e da Lumiar Ambiental (empresa executora do projeto);
- Como se dará a atuação da instituição com os órgãos públicos;
- Como será o fluxo de trabalho da equipe do Projeto Lótus;
- Qual deve ser a postura e o discurso na execução das atividades por parte da equipe do projeto?

Primeiramente houve apresentação do Projeto Lótus e da equipe integrante. Abordagem também sobre a entrada da educação tecnológica no processo como ferramenta para promover a educação ambiental.

O Sr. Gilson Dias destacou que o público do Projeto Lótus em alguns territórios atuantes será o mesmo do projeto estabelecido com o Instituto Elos, por esse motivo se faz necessário que a abordagem/apresentação do Projeto Lótus seja cuidadosa e destaque bem seus objetivos, para que o público participante, que por sua vez é bem crítico, não se torne desinteressado, acreditando que se trata do mesmo projeto.

A entrada no órgão público (prefeituras, e secretarias principalmente de ação social, desenvolvimento social, educação e meio ambiente) será feita através do

Sr. Gilson Dias, uma vez que esse contato inicial é de responsabilidade do setor de relacionamento institucional.

Como orientação, o Sr Gilson destacou que a relação com Linhares e Aracruz já está bem consolidada e é positiva, em contrapartida, em Fundão e Serra esse relacionamento ainda precisa ser construído, sendo que Fundão apresentou baixo interesse, possivelmente devido a muitos conflitos políticos no território, e Serra sendo necessário fomentar o interesse no município.

Devido à baixa quantidade de vagas estabelecidas para Serra e Fundão quando comparadas ao tamanho do município, a equipe questionou se a mobilização deve ocorrer em todo o município, ou se deve ser focada nos locais de principal atuação do projeto. O Sr. Gilson Dias esclareceu que a mobilização deve ser massiva em Nova Almeida (Serra) e Praia Grande (Fundão), locais diretamente impactados pela barragem de Fundão. No entanto apesar de focar nesses locais específicos, não se deve limitar a participação de jovens do entorno.

Sr. Gilson Dias sugeriu agenda no dia 06/03/2020 às 8:30h em Linhares, com equipe do Projeto Redes de Cidadania, promovendo oportunidade de contato com equipes que possam vir divulgar o Projeto Lótus para a juventude.

Em relação ao contato inicial com os órgãos públicos, o Sr. Gilson orientou que acompanhará a equipe nos primeiros encontros, e posteriormente para tratar de assuntos mais simples e técnicos, a equipe do Projeto Lótus poderá dar continuidade sem necessidade de sua presença, apenas copiando-o em trocas de e-mails, e comunica-lo agendas de reuniões.

Outro assunto sugerido a ser tratado futuramente com a Fundação Renova, sugerido pelo Sr. Gilson, é o envolvimento dos jovens do Distrito de Patrimônio da Lagoa em Sooretama devido aos grandes impactos do barramento do Rio Pequeno na comunidade.

Como postura da equipe do Projeto Lótus perante as instituições públicas e o público do projeto, o Sr. Gilson fez as seguintes colocações:

- Não fazer promessas, a fim de não gerar expectativas, e ser transparente quanto aos pedidos que podem ou não ser atendidos;
- Realizar intervenções em momentos considerados oportunos;
- Cumprir sempre os prazos estabelecidos (a menos que o cumprimento do mesmo não esteja sob controle da equipe);
- Praticar isonomia;
- Possibilidade de uma segunda apresentação do projeto Lótus junto às prefeituras caso mude as gestões/corpo técnico ao longo da execução do projeto.

Finalizando a reunião o Sr. Gilson se colocou a disposição para já promover as reuniões iniciais com as prefeituras dos municípios abordados pelo projeto. Destacando a necessidade de envolver as secretarias de meio ambiente, educação e assistência social.

A figura 7.2.1-01 registra a reunião descrita.



Figura 7.2.1-01: Reunião virtual da equipe técnica do projeto Lótus com representante do setor de relações institucionais.

Obs. Essa reunião foi realizada antes do recebimento da orientação por parte da Fundação Renova de abranger somente os municípios de Aracruz e Linhares no Projeto Lótus.

7.2.2. Reunião com o Diálogo da Fundação Renova

Data: 05 de março de 2020.

Local: Hotel Arezzu, Linhares, ES.

Participantes: Projeto Lótus: Adriana Plazzi (Coordenação Gerencial); Daniele Sant'Ana (Coordenação Técnica), Flávia Rodrigues (Facilitador de Relatório); Marcia Fernandes (Facilitador de Logística); Yandressa Pinho (Facilitador Técnico de Treinamento); Raquelânia Alves (Jovem Aprendiz);

Fundação Renova: Equipe do Diálogo (H&P e CIA – Aldicéia Silva, Thais Mattos, Ligia dos Santos, Joyce Pereira, Quêren Martins, Bruna Barros, Ana Carolina Girundi, Rafaela Cavalcante, Thais Carvalho, Denise Fernandes, Bruna Barros e Rejane Silva); Fernanda Carvalho (Gerência de Socioeconomia), Josean de Castro, José Felipe, Graciele Casagrande, Thiago Silva, Pablo Silva.

Conteúdo:

A equipe do Projeto Lótus reuniu-se no dia 05 de março com a equipe do Diálogo da Fundação Renova, e teve como mediadora de reunião a Sra. Fernanda Carvalho (Gerência de Socioeconomia da Fundação Renova).

O objetivo da reunião foi a apresentação do Projeto Lótus, e o primeiro contato entre a equipe do projeto e a equipe do Diálogo da Fundação Renova, que por sua vez é peça fundamental para abertura do campo com lideranças comunitárias na área de abrangência do Lótus, bem como responsável pelo envio do contato das pessoas e instituições já mobilizadas.

A pauta da reunião foi a seguinte:

- Apresentação dos participantes presentes;
- Contextualização do cenário/histórico aos participantes;

- Apresentação do Projeto Lótus;
- Detalhes relevantes das etapas do projeto;
- Dúvidas e observações;
- Encaminhamentos.

Em contextualização, o Projeto Lótus foi apresentado como uma concepção que trabalha com capilaridade, abordando jovens que estão ou não engajados em uma causa, priorizando a formação de redes. Diferente de outros projetos da Renova que priorizam a representatividade dos jovens.

Também nesse momento foi apresentada a função e o posicionamento do Diálogo no território, sendo ele um setor que trabalha com as pessoas diretamente atingidas pelo rompimento da barragem de Fundão, responsável por mapear a comunidade socialmente, e de certa forma ser uma espécie de termômetro no campo, uma vez que está em contato direto com os atingidos.

As etapas do projeto Lótus foram apresentadas e avaliadas pelos participantes presentes na reunião, sendo essas:

- Articulação institucional: Reuniões com poder público e identificação dos contatos mais relevantes para formação da rede de sustentabilidade;
- Mapeamento e Diagnóstico: Aplicando questionários e realizando oficinas de percepção ambiental, como forma de conhecer o território atuante, e posteriormente criar grupos de sustentabilidade;
- Mobilização dos jovens, seleção: A partir do contato com lideranças incluindo-se lideranças jovens, será realizado o processo de divulgação e estabelecidos critérios de seleção para entrada dos jovens na etapa de Formação do projeto;
- Formação de lideranças jovens;
- Formação em robótica/educação tecnológica;
- Seleção e implementação dos projetos.

Finalizando a reunião foram sanadas dúvidas do projeto, e apresentados pontos relevantes que envolvem o Diálogo, e possivelmente os jovens do campo de trabalho. Dentre tais pontos destacam-se:

- Grupos de WhatsApp, como é proposto como estratégia para contato direto e imediato com o Grupo de Sustentabilidade que virá a ser formado, é funcional, mas deve-se atuar com “círculos” (uma metodologia estabelecida pela Fundação Renova) quando se tratar de assuntos específicos. Para compreensão desse método, a equipe do Projeto Lótus deverá entrar em contato com o Diálogo.
- Solicitar lista de fornecedores credenciados e locais, para os mesmos serem priorizados na efetuação de compras.
- O público indígena e quilombola não é atendido pelo Diálogo, existem programas específicos da Fundação para ele.

Como conclusão da reunião pode-se avaliar que foi bem sucedida, criando proximidade entre os membros presentes, que realizarão contato entre si para avanço do projeto através da mobilização social no território.

As figuras 7.2.2-01 a 7.2.2-04 registram a reunião com equipe do Diálogo da Fundação Renova:



Figura 7.2.2-01: Reunião com Diálogo da Fundação Renova.



Figura 7.2.2-02: Reunião com Diálogo da Fundação Renova.



Figura 7.2.2-03: Reunião com Diálogo da Fundação Renova.



Figura 7.2.2-04: Reunião com Diálogo da Fundação Renova.

7.2.3. Reunião mensal com a Fundação Renova - Março

Data: 27 de março de 2020.

Local: Reunião Virtual.

Participantes: Projeto Lótus: Adriana Plazzi (Coordenação Gerencial); Daniele Sant'Ana (Coordenação Técnica), Flávia Rodrigues (Facilitador de Relatório); Carlos Braga (Auxiliar Administrativo).

Fundação Renova: Fernanda Carvalho (Gerencia de Socioeconomia)

Conteúdo:

Em 27 de março realizou-se reunião entre membros da coordenação do projeto Lótus e a Representante da Fundação Renova (Sra. Fernanda Carvalho), que acompanha, coordena e apoia a execução do Projeto Lótus.

No mês de março de 2020, o Brasil também foi atingido pela Pandemia de Coronavírus, que exigiu maiores cuidados da população e por recomendação do Ministério de Saúde, os trabalhadores não atuantes em serviços essenciais foram instruídos a trabalharem de modo virtual (em home office), promovendo em todo território nacional o chamado isolamento social, esse por sua vez uma estratégia do governo federal em diminuir a disseminação do vírus nesse primeiro momento.

Em virtude desse novo cenário, o assunto principal da reunião do dia 27 foi orientar a equipe do Projeto Lótus a traçar novas estratégias de trabalho para atuação em modo virtual. Dessa forma, apresentá-las na próxima reunião (prevista para o dia 02 de abril de 2020) para serem avaliadas e validadas pela Fundação Renova, e posteriormente serem executadas.

O planejamento para atuação do Projeto Lótus em modo virtual deve ser feito para os meses de abril a julho, podendo ser interrompido e regressado ao planejamento inicial com atuação in loco a qualquer momento, desde que haja recomendação e novo posicionamento do Ministério da Saúde sobre o cenário de Pandemia.

Além dessa questão principal, também foram abordados em reunião os seguintes assuntos e respectivos conteúdos:

- Padronização de documentos (lista de presença/ata) e organização das evidências (formato e nomenclatura): questionado à equipe do Projeto Lótus se está compreendido a nomenclatura dos arquivos. Também foi colocado à equipe que novas siglas podem ser criadas desde que acordadas com a Fundação Renova, principalmente para atender o edital do Programa, e para obter melhor compreensão da equipe de coordenação.
- Fluxos de gestão semanal e mensal: a gestora do Projeto na Fundação solicita que seja enviada, antecipadamente, a agenda e as ações previstas, para acompanhamento, e apoio quando necessário.
- Plano de comunicação: O plano foi enviado, porém a aprovação do documento se dará por volta do dia 14/04, pois o responsável pela aprovação encontra-se de férias.
- Ações de segurança e treinamento Compliance: solicitado confirmação e retorno sobre a execução do treinamento de Compliance a todos os membros da equipe do Projeto Lótus. Também foi solicitado retorno sobre as ações e contato com equipe de segurança sobre agendamento do treinamento previsto.

7.2.4. Reunião mensal com a Fundação Renova – Abril

Data: 03 de abril de 2020.

Local: Reunião Virtual.

Participantes: Fundação Renova: Fernanda Carvalho (Gerência de Socioeconomia)

Projeto Lótus: Adriana Plazzi (Coordenação Gerencial), Daniele Sant’Ana (Coordenação Técnica), Flávia Rodrigues (Facilitador de Relatório).

Conteúdo:

A reunião do dia 03 de abril com a Fundação Renova, representada pela Sra. Fernanda Carvalho, tratou principalmente das estratégias e definições sobre meio de trabalho virtual que se dará o projeto nos próximos meses (até julho/2020).

O Projeto encontra-se na etapa de Articulação Institucional, dessa forma a equipe propõe a continuidade dessa etapa da seguinte forma: primeiro verificar como as Prefeituras continuam executando suas atividades, e posteriormente agendar reunião para apresentação do projeto através de plataformas de vídeo conferencia.

Nesse ponto, a gestora do projeto na Fundação Renova (Sra. Fernanda Carvalho) deu as seguintes orientações:

- Extensão do prazo de execução da articulação com o Poder público até o final de abril, para que tenhamos tempo hábil para execução dessa etapa;
- Ao final do evento, enviar a Ata de Reunião para todos os membros presentes, bem como a Apresentação utilizada;
- Quando as atividades de campo forem retomadas, a equipe técnica deverá se apresentar pessoalmente aos órgãos públicos contactados para estabelecimento de vínculo pessoal.

Ainda em atuação na etapa da Articulação Institucional com o poder público, a equipe levantou a necessidade de dar retorno para a Prefeitura de Aracruz (cuja articulação se deu em 05 de março). Em concordância com esse passo, a Fundação Renova detalhou que a equipe técnica deve apresentar a esse Órgão

a nova metodologia de trabalho, em meio virtual, e atualizá-lo sobre as novas estratégias adotadas.

A etapa seguinte é a Mobilização Social, na qual a equipe realizará contato com as lideranças do espaço de atuação do projeto. As orientações estabelecidas pela Fundação Renova através da Sra. Fernanda Carvalho são:

- Detalhar minuciosamente cada passo necessário para realização dessa etapa, bem como definir cuidadosamente os prazos para realização de cada ação;
- Retomar o contato com o Diálogo e o RI;
- Planejar/desenhar o perfil de lideranças e instituições que o projeto pretende abranger;
- Receber a lista de indicação de lideranças a ser enviada pelo Diálogo.
- Ajustar o cronograma planejando finalizar contato com poder público até final de abril, concluir a mobilização social, e criar o Grupo de Sustentabilidade, até final de maio;

A equipe técnica do Projeto Lótus definiu que o roteiro para realizar contato com liderança será repassado para a Sra. Fernanda Carvalho, que por sua vez complementou que esse roteiro também deverá ser alinhado com equipe do Diálogo e RI, para apoio e validação do tipo de contato com comunidade.

Ao final da mobilização e com a criação do Grupo de Sustentabilidade movimentado através do aplicativo WhatsApp, definiu-se que esse grupo será alimentado constantemente, a fim de se manter coeso e interessado no projeto.

A última pauta da reunião tratou da etapa de Mapeamento/Diagnóstico e Levantamento de Dados Secundários. Nessa etapa a equipe definiu que serão enviados questionários desenvolvidos para aplicação ao poder público e às lideranças mobilizadas, objetivando conhecer o cenário socioambiental de atuação do projeto. E o Levantamento de Dados Secundários ocorreria nesse

primeiro momento paralelamente às etapas de Articulação Institucional e Mobilização Social, colhendo informações pertinentes para serem sistematizadas futuramente.

A Sra. Fernanda Carvalho fez as seguintes considerações em relação a essas etapas apresentadas:

- A etapa de Diagnóstico precisa apresentar conhecimento técnico aplicado, e será necessário avaliar estratégias metodológicas e ferramentas que poderão vir a ser utilizadas, de modo que os dados coletados possam ser comparados com os demais territórios de atuação da Fundação Renova.
- Avaliar a possibilidade/necessidade de contratação de consultor especializado para aplicação de metodologias para o Diagnóstico e para o Georreferenciamento, de modo a atender a expectativa da Fundação em relação ao embasamento técnico, cumprir o cronograma estabelecido, e enriquecer o projeto e respectiva coleta de dados.

8. Comunicação do Projeto Lótus

A comunicação certamente é uma das áreas de conhecimento mais importantes do Projeto, representando um elo entre as pessoas, as ideias e as informações. Além disso, a maioria dos problemas dos projetos em geral é oriunda de falhas de comunicação.

Os principais objetivos do gerenciamento das comunicações do Projeto Lótus são:

- Conectar as diversas partes interessadas para atender os objetivos do projeto;
- Fornecer as ligações entre pessoas e informações necessárias para comunicações bem-sucedidas;
- Garantir a geração, disseminação, armazenamento, recuperação e descarte de informações do projeto;
- Manter as partes interessadas "alinhadas".

Dessa forma, as reuniões que envolveram o setor de Comunicação do Projeto Lótus apresentaram como eixo principal o objetivo de alinhar o modo de comunicação, principalmente com o público externo ao qual se destina o Projeto, detalhando a forma sobre como deve ser a abordagem, o monitoramento das ações, e o apoio fornecido pela Fundação Renova.

Os itens 8.1 e 8.2 registram as reuniões realizadas em fevereiro e abril que envolveram a Comunicação do Projeto.

8.1. Reuniões da Comunicação do Projeto Lótus

8.1.1. Reunião com a Comunicação da Fundação Renova

Data: 11 de fevereiro de 2020.

Local: Reunião Virtual.

Participantes: Fundação Renova: Fernanda Carvalho (Gerencia de Socioeconomia); Felipe Rossi (setor de Comunicação); Raquel (Diálogo); Projeto Lótus: Adriana Plazzi (Coordenação Gerencial); Daniele Pereira (Coordenação Técnica); Ana Carolina Panetto (Assessoria de Comunicação); Terceiros: Representantes dos projetos de formação de lideranças jovens de cada região abrangida pelo Edital (Lumiar, CPCD, CIEDES, FGPA);

Conteúdo:

No dia 11 de fevereiro a equipe de comunicação do Projeto Lótus e demais equipes de projetos de formação de lideranças jovens promovidos pela Fundação Renova, se reuniu com a equipe de comunicação da Fundação para orientações de comunicação a serem aplicadas nos projetos.

A reunião apresentou a seguinte pauta:

- Apresentação da Gerencia de Comunicação da Renova – Felipe Rossi;
- O que é feito e como é feito a comunicação;
- Experiência da parceria com o Instituto Elos;
- Orientações para Confecção do Plano de Comunicação.

Primeiramente destaca-se a importância de se respeitar o ponto focal do setor de Relações Institucionais (RI), o tempo dele, a comunicação nos territórios e a comunicação interna da Fundação Renova.

A equipe que fará a comunicação com o poder público dos territórios abrangidos nos programas é a equipe do RI da Fundação Renova.

Os meios de comunicação existentes e utilizados para realização dos programas são: Programa de Rádio (Radio Renova), Panfletos comunicativos (Boletim Jornada), Assessoria de Imprensa e ações digitais. Além disso, também são realizados eventos, produzidos vídeos e constante relacionamento com a imprensa externa.

Ao se abordar um assunto, colocando-o em evidência, deve-se fazer na hora necessária/planejada, devido a grande disputa de pauta. Trabalhando com antecipação sempre que necessário, uma vez que temos autonomia para isso.

O Instituto Elos que já atua para a Fundação, faz publicações após comunicar o Sr. Felipe Rossi, gerente de Comunicação da Fundação Renova, que por sua vez providencia o compartilhamento dos conteúdos nas mídias da Fundação.

Alinhando a execução de um evento com antecedência junto à Renova, pode ser possível a cobertura fotográfica do mesmo. E em caso de vídeo, pode ser pensado quais seriam os melhores veículos de comunicação para divulgação.

Solicitou-se o envio para a Fundação Renova o quantitativo de publicações, que por sua vez podem entrar ou não nos dados compilados.

O aplicativo para os funcionários da Fundação Renova chama-se *Conecta*. Sendo que nesse aplicativo também são lançadas divulgações dos projetos da Fundação.

A assessoria de comunicação do Projeto Lótus deve pensar em produtores de conteúdos, não em produtos a serem elaborados obrigatoriamente.

A linguagem do material produzido deve ter aprovação da Fundação Renova, assegurando alinhamento com trabalho já exercido pela Fundação.

Autonomia de produção e linguagem estabelecida é das equipes executoras dos programas. Ressaltando que todo material de comunicação produzido deve ter a TAG da Fundação Renova.

Em reunião estabeleceu-se como encaminhamentos que as empresas executoras dos programas devem confeccionar e apresentar um Plano de Comunicação para cada fase de execução do projeto conforme modelo (1. Articulação Institucional; 2. Diagnóstico e Marco Zero; 3. Mobilização e seleção dos jovens; 4. Formação; e 5. Implementação dos projetos) à Fundação até 11 de março de 2020. Sendo que o Sr. Felipe Rossi enviará uma planilha modelos

do Plano de Comunicação, o Manual da Marca, a logomarca da Fundação Renova, e Apresentação da Gerência de Comunicação (em Power Point).

A Fundação solicita o envio dos dados (nome, telefone e e-mail) do profissional responsável pelo setor de comunicação de cada empresa executora para os senhores Felipe Rossi e Fernanda Carvalho.

Estabeleceu-se que as conversas que tangem a área de comunicação devem ser centralizadas no Sr. Felipe Rossi.

A dupla que será ponto focal nos territórios é: Produtor de Conteúdo e o Assessor de Imprensa.

8.1.2. Reunião de gerenciamento da comunicação com a Fundação Renova

Data: 14 de abril de 2020.

Local: Reunião virtual.

Participantes: Fundação Renova: Fernanda Carvalho (Gerência de Socioeconomia).

Projeto Lótus: Adriana Plazzi (Coordenação Gerencial), Daniele Sant'Ana (Coordenação Técnica), Flávia Rodrigues (Facilitador de Relatório), Ana Carolina Panetto (Assessoria de Comunicação).

Conteúdo:

A reunião realizada em 14 de abril se deu para tratar de assuntos da Comunicação do Projeto Lótus e alinhamento das ações executadas e previstas para os próximos dias.

Em primeiro momento foi discorrido sobre a atual situação de pandemia e o novo modelo de trabalho (virtual), que exige maiores cuidados com abordagens nas redes sociais e utilização correta da mesma, visto que será a maior fonte de comunicação com as pessoas envolvidas pelo projeto.

É importante destacar que o Plano de Comunicação do Projeto Lótus ainda não está aprovado, portanto as ações da comunicação estão limitadas, e as publicações nas redes sociais deverão ser analisadas e aprovadas para posterior publicação.

Em relação ao cronograma de trabalho da Comunicação do Projeto Lótus, há conteúdo pronto para publicações até o dia 03 de maio, não estendendo o prazo devido ao cenário incerto de trabalho, devido ao modo virtual, e a não iniciação do processo de mobilização social. É válido lembrar que a proposta do projeto é enviar o material da comunicação solicitando aprovação com pelo menos duas semanas de antecedência para facilitar o trabalho de análise e revisão por parte da Fundação Renova.

As postagens nas redes sociais se iniciaram dia 19 de abril, dia do índio, como forma de principiar o projeto abordando os Povos Tradicionais, que também serão contemplados pelo Projeto Lótus.

Ainda se tratando dos povos indígenas a gestora da Fundação Renova responsável pelo acompanhamento do Projeto Lótus (Sra. Fernanda Carvalho) sugeriu estabelecer contato entre a equipe técnica e a equipe de comunicação, com o responsável pela interface com os Povos Tradicionais na Foz do rio Doce, território de atuação do Projeto Lótus. Essa proposta foi aceita e bem avaliada pela equipe do Projeto Lótus, sendo uma grande oportunidade de conhecer a comunidade que irá atuar, e analisar e construir a melhor forma de comunicar com os Povos Tradicionais.

Outro ponto lembrado pela gestora Fernanda Carvalho, foi que a Fundação Renova possui suas redes sociais e site, que podem ser utilizados desde que respeitadas às condições estabelecidas na primeira reunião com a Comunicação da Fundação.

8.2. Comunicação do Projeto Lótus nas redes sociais

O planejamento de uso das redes sociais é essencial para aproveitar todo o potencial que as mídias digitais oferecem, pois esses canais de comunicação apresentam um poder imenso de entrada na vida das pessoas que se deseja atingir.

As redes sociais do Projeto Lótus (Instagram e Facebook) foram criadas em abril, sendo meios utilizados para divulgar e promover o Projeto, mostrar os produtos que serão produzidos ao longo de sua execução, e exibir conteúdos educativos e criativos conectados ao Projeto.

É importante destacar também que as peças de comunicação do Projeto Lótus serão os principais meios de comunicação com a Rede de Jovens prevista de ser criada na próxima etapa do Projeto, devendo atender as expectativas e as necessidades de um grupo heterogêneo de indivíduos que possuem em comum a defesa de uma causa. Mais do que isso, ele precisa dialogar com o contexto social e, estrategicamente, semear e regar essa causa, essa mudança de padrão de comportamento, de vida.

Os objetivos principais das redes sociais do Projeto são:

- Fortalecer a visibilidade do Projeto Lótus;
- Trabalhar de forma positiva a imagem do projeto, reforçando a confiança e o crédito com seu público;
- Divulgar amplamente todas as informações, atividades e pesquisas do Projeto Lótus;
- Promover a circulação transparente de informações entre os envolvidos;
- Auxiliar na aproximação e melhorar o fluxo de informações entre as comunidades abrangidas.

As seguintes peças de comunicação e publicações foram produzidas nos meses de abril e maio de 2020, para serem inseridas nas redes sociais do Projeto Lótus.



**Data da postagem: 19/04
(Dia do Índio)**

Dia 19 de abril comemora-se no Brasil e em vários outros países do continente americano o Dia do Índio ou o Dia dos Povos Indígenas.

A comemoração do Dia do Índio faz homenagem a uma ampla diversidade de povos que tiveram papel fundamental na formação cultural e étnica da população brasileira.

Uma data que deve remeter a uma profunda reflexão sobre a importância do respeito aos povos indígenas e sua sociedade, da preservação de sua cultura e da manutenção de suas terras.

#projetolotus #lotusnet20 #jovens #projeto #socioeducativo #educacaoambiental #socioambiental #educacaotecnologica #fundacaorenova #lotusnet #redelotus #diadoindio #diadospovosindigenas #respeitocultural



**Data da postagem: 22/04
(Dia Internacional do Planeta Terra)**

Hoje é comemorado o Dia Internacional do Planeta Terra.

É uma oportunidade de repensarmos nossas atitudes e buscar alternativas que promovam o equilíbrio socioambiental da Terra.

Qual a importância em se adotar atitudes sustentáveis em meu dia a dia?

Adotar atitudes sustentáveis é uma forma de contribuir para mudanças de valores em relação a comportamentos que podem prejudicar o ambiente. É uma forma de nos colocar em reflexão sobre a forma como lidamos com os resíduos que produzimos, a água que utilizamos, a forma como nos relacionamos com outras pessoas e com o ambiente em que estamos inseridos. Confira, a seguir, ações que podemos realizar em nosso dia a dia, buscando a sensibilização acerca da importância da conservação do ambiente e do amanhã:

Prefira produtos com embalagem retornável, na hora das compras leve sua própria sacola;

Reutilize o papel como rascunho e procure

sempre realizar a coleta seletiva e a reciclagem;

Para economizar água não demore no banho e nem escove os dentes com a torneira aberta. E sempre que sair de um ambiente apague as luzes.

Evite o desperdício e realize o aproveitamento integral dos alimentos, aprenda a utilizar as cascas, talos e folhas, ricos em nutrientes.

Observe-se, veja como você se relaciona consigo mesmo e os outros.

Vamos pensar na responsabilidade coletiva de promover a harmonia com a natureza e o Planeta, gerando um equilíbrio entre economia, sociedade e ambiente.

#projetolotus #lotusnet20 #redelorus #re
dejovem #socioambiental #tecnologico #li
derancasjovens #sustentabilidade #es
#fundacaorenova #formacao #liderancas
#juventude #sejalotus #diadaterra
#diainternacionaldoplanetaterra



Data da postagem: 23/04
(Projeto Lótus – Simbologia)

A flor de lótus é uma planta aquática que



Data da postagem: 24/04
(O Projeto)

Projeto Lótus.

floresce sobre a água e uma das curiosidades é que durante a noite as suas pétalas se fecham e a flor submerge. Com os primeiros raios de sol, a flor de lótus reaparece sobre a água e abre as suas pétalas novamente.

O Projeto Lótus carrega em sua estrutura todo o simbolismo da flor, onde a transformação social poderá ser o renascer de muitos jovens.

#projetolotus #lotusnet20 #jovens #projeto #socioeducativo #educacaoambiental #socioambiental #educacaotecnologica #lotusnet #redelotus #fundacaorenova

Incentivar o Jovem a descobrir sua essência e saber potencializar para um fazer coletivo que busque a sustentabilidade e uma transformação socioambiental.

Com metodologias de empoderamento individual e coletivo, oficinas e dinâmicas para melhorar a autoestima e a capacidade de liderança, o Projeto Lótus levará o jovem a intervir e modificar a realidade de sua Comunidade.

Aliado a esta metodologia e levando-se em consideração o interesse e o potencial do jovem em relação às tecnologias digitais, o projeto traz o diferencial da Educação Tecnológica, que pode ou não ser aplicada de acordo com as especificidades locais.

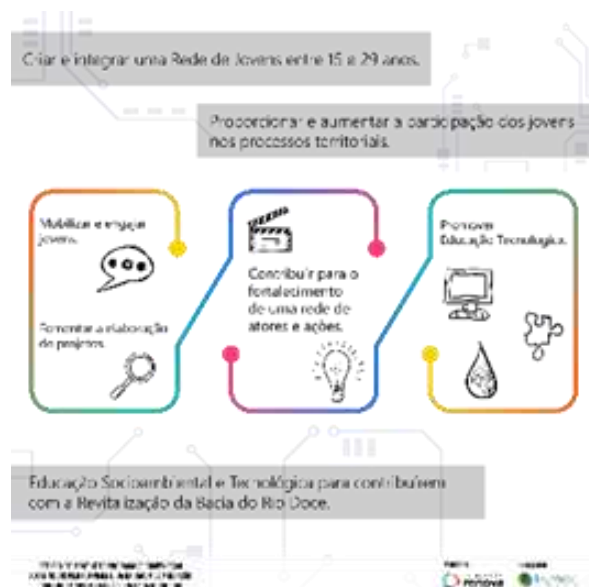
#projetolotus #lotusnet20 #redelorus #redejovem #socioambiental #tecnologico #liderancasjovens #sustentabilidade #es #fundacaorenova #formacao #liderancas #juventude #sejalotus



Data da postagem: (27/04)

(Educação Amb. – Conceito Básico)

A Educação Ambiental é um processo que



Data da postagem: (28/04)

(Infográfico – Objetivo do Projeto)

O Projeto Lótus vai além de proporcionar

visa formar uma população mundial consciente e preocupada com o ambiente e com os problemas que lhe dizem respeito, uma população que tenha os conhecimentos, as competências, o estado de espírito, as motivações e o sentido de participação e engajamento que lhe permita trabalhar individualmente e coletivamente.

Esta é uma das diversas correntes e conceitos de educação ambiental direcionada aos assuntos relacionados à interação homem-ambiente, despertando uma consciência crítica sobre os problemas ambientais. Trabalha o lado racional juntamente com o sensível e de valores, promovendo o desenvolvimento de novos valores e ações de respeito e proteção ao Meio Ambiente.

#projetolotus #lotusnet20 #redelotus #re
dejovem #socioambiental #tecnologico #li
derancasjovens #sustentabilidade #es
#fundacaorenova #formacao #liderancas
#juventude#sejalotus
#educacaoambiental
#respeitoaomeioambiente #meioambiente
#valores #protecao

conhecimentos e conteúdos teóricos para os Jovens, é uma oportunidade de experimentar e contribuir para a transformação de realidades que geram incômodos. Para isso, será desenvolvido um processo formativo que será finalizado com a elaboração e posteriormente a implementação de um projeto.

#projetolotus #lotusnet20 #redelorus #re
dejovem #socioambiental #tecnologico #li
derancasjovens #sustentabilidade #es
#fundacaorenova #formacao #liderancas
#juventude#sejalotus
#educacaoambiental



Data da postagem: (30/04)
(Objetivo do Projeto 2)

O Projeto Lótus quer despertar nos Jovens uma cultura de sustentabilidade e a conscientização de uma forma crítica comunitária, em que a qualidade de vida e a harmonia entre os seres humanos e o meio ambiente sejam sempre uma meta a ser alcançada.

#projetolotus #lotusnet20 #redelorus #redejovem #socioambiental #tecnologico #liderancasjovens #sustentabilidade #es #fundacaorenova #formacao #liderancas #juventude #sejalotus #educacaoambiental



Data da postagem: (07/05)
(Infográfico – Articulação Institucional)

Fase de Articulação Institucional para apresentação do Projeto Lótus as Prefeituras, Lideranças Comunitárias e Jovens, buscando o fortalecimento das ações a serem implementadas.

#projetolotus #lotusnet20 #jovens #projeto #socioeducativo #educacaoambiental #socioambiental #educacaotecnologica #fundacaorenova #lotusnet #redelotus #jovens #juventudetransformadora #agentesdetransformacao #jovensconectados #articulacaoinstitucional



Data da postagem: (08/05)

(Jovens: Agentes de Transformação do mundo)

Jovens são ativos, com muita energia e vontade de lutar, cheios de esperanças e vontade de mudança, sendo por isso importantes agentes de transformação da sociedade.

O jovem é munido de valores, comportamentos, visões de mundo, interesses e necessidades singulares. Ser jovem é estar imerso em uma sociedade com processos transitórios, a partir de uma NOVA conjuntura familiar, política e social estabelecida.

O futuro depende dos jovens, pois são eles que irão aplicar os seus conhecimentos e aprendizagens e levar a sociedade para um caminho diferente.

No âmbito da proteção do planeta, se os jovens começarem logo a apostar seus talentos, potenciais e esperanças em atitudes proativas visando a mudança de valores e comportamentos da sociedade, seguiremos o caminho da Sustentabilidade.

O jovem precisa ajudar a sociedade a se apropriar das energias renováveis, saber



Data da postagem: (12/05)

(Articulação Institucional – Explicação)

Ações que serão implementadas durante a fase de Articulação Institucional:

- Apresentação do Projeto para os municípios através das Secretarias de Educação, Meio Ambiente e Desenvolvimento Social;
- Esclarecimento detalhado das atividades que serão realizadas;
- Levantamento de informações que contribuam para definição de estratégias de mobilização dos Jovens, Levantamento de dados das Lideranças Comunitárias e Lideranças Jovens;
- Formação de um “Grupo de Sustentabilidade” formado por representantes do poder público e lideranças comunitárias e jovens nos municípios envolvidos. Este grupo acompanhará o processo de implementação da Formação de Lideranças Jovens através de reuniões bimestrais de acompanhamento dando apoio e suporte necessário ao Projeto e aos Jovens envolvidos.

lidar com o gerenciamento de resíduos sólidos, praticar o consumo sustentável, saber a importância dos recursos naturais para a vida no planeta.

#projetoLotus #lotusnet20 #jovens #projeto #socioeducativo #educacaoambiental #socioambiental #educacaotecnologica #fundacaorenova #lotusnet #redelotus #jovens #juventudetransformadora #agentesdetransformacao #jovensconectados

#projetoLotus #lotusnet20 #jovens #projeto #socioeducativo #educacaoambiental #socioambiental #educacaotecnologica #fundacaorenova #lotusnet #redelotus #jovens #juventudetransformadora #agentesdetransformacao #jovensconectados



Data da postagem: (13/05)
(Projeto para Jovens – Importância do trabalho)

O Projeto Lótus vai desenvolver ações que oportunizem o protagonismo juvenil e capacite o jovem para atuar como agente de transformação e desenvolvimento de sua comunidade local.

O conhecimento oferecido pelo projeto deve ser visto como uma oportunidade de transformação para estes jovens que se preocupam com o futuro na sua comunidade e querem fazer a diferença, além de adquirir conhecimento que pode ser compartilhado.



Data da postagem: (15/05)
(Articulação Institucional - Explicação do primeiro item - Apresentação para Lideranças)

A fase de Articulação Institucional do Projeto Lótus inicia-se com as reuniões de apresentação, com o objetivo de potencializar as ações a serem desenvolvidas, criando mecanismos de cooperação entre o Poder Público, Lideranças Comunitárias e Jovens. Essas parcerias podem fomentar benefícios sociais, induzindo o desenvolvimento regional e ampliando os efeitos positivos do Projeto na comunidade local.

Ao longo do Projeto Lótus, os Jovens terão a oportunidade de elaborar projetos conectados com a revitalização dos territórios atingidos pelo rompimento da barragem de Fundão, aplicando possíveis soluções para os problemas identificados. Para conseguirem transformar suas realidades é muito importante que os jovens entendam a situação em que vivem, consigam analisar a sua sociedade, sentir-se parte desse coletivo e, assim, poderem refletir sobre formas de empoderamento individual e coletivo.

#projetolotus #lotusnet20 #jovens #projeto #socioeducativo #educacaoambiental #socioambiental #educacaotecnologica #fundacaorenova #lotusnet #redelotus #jovens #articulacaoinstitucional #cooperacaoinstitucional

#projetolotus #lotusnet20 #jovens #projeto #socioeducativo #educacaoambiental #socioambiental #educacaotecnologica #fundacaorenova #lotusnet #redelotus #jovens #juventudetransformadora #agentesdetransformacao #jovensconectados



Data da postagem: (20/05)
(Educação tecnológica e Ambiental - Pequeno texto explicativo)

A Educação Tecnológica e Ambiental é compreendida como uma educação que prima pelos aspectos ambientais e sociais, no sentido de evitar ou minimizar os



Data da postagem: (22/05)
(Dia Internacional da Biodiversidade)

Hoje é o Dia Internacional da Biodiversidade. A data foi instituída pela Organização das Nações Unidas (ONU) para conscientizar as pessoas sobre a

possíveis impactos no ambiente que podem ser acarretados pelo avanço das novas tecnologias, além de utilizar-se da tecnologia para promover mudanças socioambientais. Em outros termos, é o processo de ensino e aprendizagem da evolução tecnológica aliada aos fatores ambientais.

No Projeto Lótus vamos inserir o elemento tecnológico nas ações, possibilitando abrir horizontes, descobrir talentos, detectar problemas e propor soluções colaborando com a Revitalização da Bacia do Rio Doce.

#projetoalotus #lotusnet20 #jovens #projeto #socioeducativo #educacaoambiental #socioambiental #educacaotecnologica #fundacaorenova #lotusnet #redelotus #jovens #juventudetransformadora #robotica #roboticaemeioambiente #roboticasustentavel #roboticaambiental #educacaotecnologica #tecnologia



Data da postagem: (25/05)
(Articulação Institucional - Explicação)

necessidade de se conservar e proteger a diversidade de vida no planeta.

O Brasil é o país que detém a maior biodiversidade de flora e fauna do planeta. São mais de 103.870 espécies animais e 43.020 espécies vegetais conhecidas pela ciência. Essa enorme variedade de animais, plantas, microrganismos e ecossistemas devem-se, entre outros fatores, à extensão territorial e aos diversos climas do país. A biodiversidade fornece bens e serviços que sustentam nossas vidas, por este motivo ela deve ser protegida. A perda da biodiversidade ameaça nosso suprimento de alimentos, oportunidades de recreação, turismo, fontes de energia e medicamentos.

#projetoalotus #lotusnet20 #jovens #projeto #socioeducativo #educacaoambiental #socioambiental #educacaotecnologica #fundacaorenova #lotusnet #redelotus #jovens #juventudetransformadora #diainternacionaldabiodiversidade #biodiversidade #homemenatureza



Data da postagem: (27/05)
(Dia da Mata Atlântica)

do segundo item - Formação grupo de Sustentabilidade)

Ainda na fase de Articulação Institucional, a etapa de Formação do Grupo de Sustentabilidade será criado para estabelecer relações entre seus participantes, integrando a equipe do Projeto Lótus, representantes do poder público, lideranças comunitárias e jovens, todos voltados para a construção de ações estruturadas para o desenvolvimento do projeto.

O grupo de sustentabilidade será uma importante ferramenta para o processo de implementação da Formação dos Jovens Lótus através de reuniões bimestrais de acompanhamento dando apoio e suporte necessário aos Jovens envolvidos.

#projetolotus #lotusnet20 #jovens #projeto #socioeducativo #educacaoambiental #socioambiental #educacaotecnologica #fundacaorenova #lotusnet #redelotus #jovens #juventudetransformadora #articulacaoinstitucional #formacaosustentabilidade #grupodearticulacao

Dia 27 de Maio é comemorado o Dia Nacional da Mata Atlântica, um dos ecossistemas mais ricos em biodiversidade. Este bioma de floresta tropical abrange a costa leste, sudeste e sul do Brasil. O dia da Mata Atlântica tem o objetivo de servir como ponto de reflexão sobre a necessidade de preservação e de conscientização a respeito das ações necessárias para manutenção desse bioma.

A Mata Atlântica protege e regula as nascentes, controla o clima, evita a erosão em locais íngremes, além de abrigar uma extensa diversidade da fauna e flora.

Mata Atlântica abrange cerca de 15% do território nacional, em 17 estados do litoral do Brasil. É o lar de 72% dos brasileiros e concentra 70% do PIB nacional. Dela dependem serviços essenciais como abastecimento de água, regulação do clima, agricultura, pesca, energia elétrica e turismo. Hoje, restam apenas 12,4% da floresta que existia originalmente. É preciso monitorar e recuperar a floresta, além de fortalecer a legislação que a protege.

É preciso reverter o cenário de desmatamento da Mata Atlântica e recompor a floresta. A educação ambiental é uma poderosa aliada neste desafio, pois constrói conhecimento e prepara as gerações atuais e futuras para cuidar do meio ambiente e cobrar políticas.

Fonte: <https://www.sosma.org.br/>

#projetolotus #lotusnet20 #jovens #projeto #socioeducativo #educacaoambiental #socioambiental #educacaotecnologica #fundacaorenova #lotusnet #redelotus #jovens #juventudetransformadora #diadamataatlantica #mataatlantica #preservacao #bioma



Data da postagem: (29/05)

(O que foi realizado no projeto até o momento)

O Projeto Lótus com início em Janeiro de 2020 realizou diversas ações de planejamento e formação com toda a equipe do Projeto e Fundação Renova, para alinhamento das ações que norteamos primeiros passos. Em seguida foram realizadas reuniões com a Equipe de Diálogo e que fazem parte da Etapa 1 de Articulação Institucional, importante para o planejamento e viabilidade da chegada do Projeto nos municípios contemplados.

Todos os meses, nós mostraremos ações que realizaremos e como o Projeto Lótus desenvolve cada passo da sua execução.

#projetoalotus #lotusnet20 #jovens #projeto #socioeducativo #educacaoambiental #socioambiental #educacaotecnologica #fundacaorenova #lotusnet #redelotus #jovens #juventudettransformadora #registro #projetojovem

8.3. Peças de Comunicação

Os pilares do Projeto Lótus se concentram em ter uma excelente equipe de execução e gerenciamento, propor o melhor fluxo de processos, e ter experiências de trabalhos na área socioambiental. Mas além de ter pilares fortes para execução do Projeto, se faz de extrema importância saber apresentá-lo para seu público alvo e parceiros, pois a apresentação deve ser convincente, e deve criar expectativas de excelentes resultados.

Por isso, alinhado a metodologia e *know how* da equipe, a apresentação visual do projeto deve ser clara, objetiva, e atraente. Utilizando dessas estratégias para conquistar o público desejado, fazendo-o se engajar na proposta.

Atendendo a essa demanda, a equipe de comunicação do Projeto Lótus desenvolveu um material simplificado para apresentação das etapas do Projeto ao poder público, apresentado através da Figura abaixo.

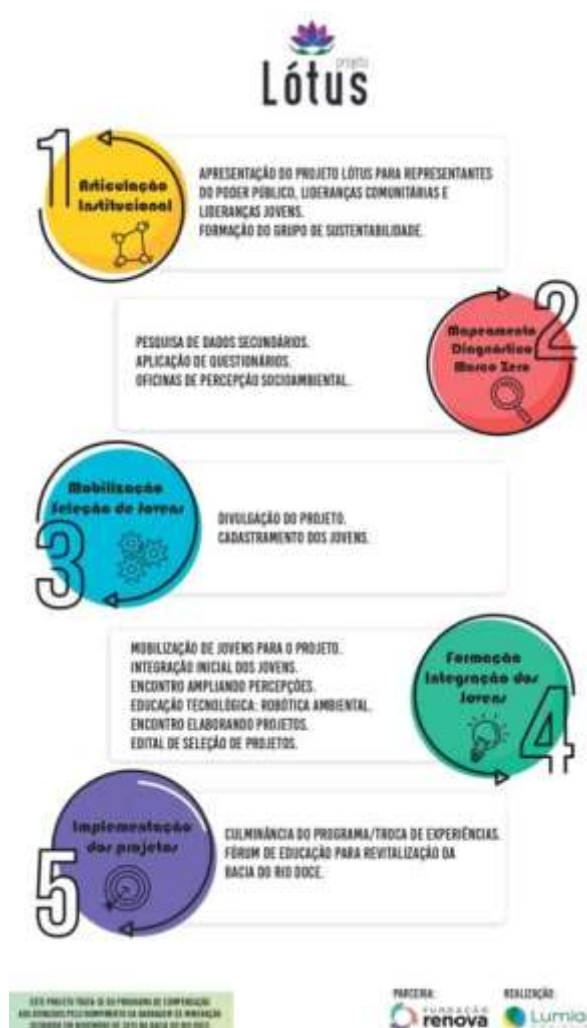


Figura 8.3-01: Peça de apresentação das etapas do Projeto Lótus.

Além da apresentação das etapas do Projeto, também foi desenvolvida a “pílula de WhatsApp” apresentada a seguir para envio à equipe de Diálogo da Fundação Renova e aos membros do poder público dos municípios de atuação do projeto.



A Lumiar Ambiental em parceria com a Fundação Renova, está desenvolvendo o **Projeto Lótus**. Um Programa de Educação Socioambiental e Tecnológica para 400 Jovens, de idades entre 15 e 29 anos, aliando Meio Ambiente e Robótica.

Nas ações desenvolvidas serão trabalhados os conceitos de pertencimento ambiental e liderança, olhar jovem para a realidade local, construção de projetos socioambientais, visão holística, além do aprendizado tecnológico com foco no desenvolvimento da programação de computadores e de noções de robótica.

O objetivo do Projeto é oferecer aos jovens a oportunidade de desenvolver seu potencial de liderança, incentivando-o a descobrir sua essência e potencializar suas ações para um fazer coletivo, que busque a sustentabilidade e a revitalização da Bacia do Rio Doce.

Conheça mais sobre o Projeto Lótus no Instagram e Facebook:
@lotusnet20

No mês de maio, o Projeto Lótus foi adicionado à página da Fundação Renova, com conteúdo composto pelo banner e texto indicados a seguir.



O que é?

Um Projeto de Educação Socioambiental e Tecnológico que oferece aos jovens a oportunidade de descobrir seu potencial de liderança por meio de ações que desenvolvam o pertencimento ambiental, o olhar jovem para a realidade de sua comunidade e a construção de projetos socioambientais.

O Projeto Lótus está dividido em 5 etapas: Articulação Institucional, Diagnóstico Socioambiental, Mobilização e Inscrição dos Jovens, Formação das Lideranças Jovens e Implementação dos Projetos.

Na etapa de Formação das Lideranças Jovens, serão trabalhados conceitos e fundamentos pautados no desenvolvimento de aspectos de liderança e vontades comuns para intervenção socioambiental. Com a carga horário de 102h, durante essa etapa serão realizados encontros de percepção, palestras, oficinas, aulas semanais de robótica e finalizando com a elaboração de um projeto conectado com a revitalização da Bacia do Rio Doce.

A missão do Projeto Lótus é criar um efeito multiplicador com os Jovens, para que eles pensem e proponham ações coletivas de transformação.

Quando acontece?

O início das inscrições para os jovens participarem do projeto inicia no segundo semestre de 2020. A partir desse engajamento, serão 14 meses (10/2020 a

12/2021) de envolvimento e formação, até o Encontro de Culminância e troca de experiências do projeto.

O Projeto Lótus exige presença obrigatória em algumas atividades de formação e a disponibilidade para viajar por alguns dias, para cidades do ES.

Quem pode participar do Projeto?

O Projeto Lótus é voltado para jovens que queiram ser protagonistas de mudanças, com idades entre 15 e 29 anos, residentes nos municípios de Aracruz e Linhares, que compõe a Bacia do Rio Doce.

Serão disponibilizadas 400 vagas para os jovens da zona urbana e zona rural, jovens de assentamentos, jovens de comunidades tradicionais, representantes de instituições que trabalham com público jovem e jovens estudantes.

Onde irá acontecer?

Após o cadastramento dos 400 jovens, será realizado um Encontro de Integração Inicial com duração de 02 dias e uma ampla programação, incluindo transporte, alimentação e hospedagem.

Ainda na Etapa de Formação, será realizado o curso de Educação Tecnológica com encontros semanais e duração de 7 meses.

Todos os encontros serão realizados em cidades do Espírito Santo (Aracruz e Linhares) e toda a viabilidade custeada pelo Projeto Lótus.

Quanto custa participar do Projeto?

O projeto Lótus é 100% gratuito, e oferece:

- Formação dos jovens em Liderança, Tecnologia e Meio Ambiente, Pertencimento Ambiental, Olhar para si mesmo e para a realidade local, Elaboração de Projetos territoriais,

- Aprendizado tecnológico com foco no desenvolvimento da programação e noções de robótica;
- Acompanhamento técnico e pedagógico, presencial e online;
- Materiais pedagógicos;
- Cobertura dos custos logísticos quando for necessário (transporte, acomodação, alimentação);
- Certificado de conclusão da formação de 01 ano.

Redes sociais:

Instagram e Facebook: @lotusnet20

Contato: projetolotus20@gmail.com

Projeto Lótus é fruto da parceria entre a Fundação Renova e a Lumiar Ambiental. A Fundação Renova busca, através da Rede Jovem do Rio Doce, mobilizar e articular as juventudes da bacia através de processos educativos e de desenvolvimento socioambiental que conectem a juventude com a reparação de seus territórios.

9. Cronograma

O cronograma é o principal meio de gestão do tempo de um projeto, estabelecendo os marcos de início e conclusão de uma atividade, e desenvolvendo uma cadeia sequencial e lógica, assegurando que as etapas sejam concluídas dentro do prazo definido.

Além disso, o cronograma é uma maneira visual de observar a sequência de atividades dentro de um projeto e checar a interdependência entre elas. Dentre as vantagens de um cronograma podemos citar:

- Estima o tempo de cada atividade;
- Acompanha o desempenho da equipe de trabalho;
- Aloca melhor quaisquer recursos previstos;
- Aumenta a eficiência dos serviços.

O cronograma do Projeto Lótus está diretamente associado ao Plano de Trabalho, e apresenta a seguinte estrutura para o período descrito nesse relatório (que engloba os dois primeiros meses de atividades).

LÓTUS: Programa de Educação Socioambiental e Tecnológica para Jovens dos municípios atingidos pela Barragem de Fundão.	Data ou Período (2020)
Articulação Institucional	10/02 a 30/04
Reunião com setor de Relações Institucionais da Fundação Renova.	17/02
Agendamento com Chefes de Gabinetes nos municípios	10/02 a 04/03
Preparação de material de comunicação para apresentação do Programa de Formação de Lideranças	10/02 a 05/03

Jovens	
Reunião com o Diálogo da Fundação Renova	05/03 e 08/05
Reunião com o poder público de Aracruz	05/03/2020
Reunião com o poder público de Linhares	15/04
Preparação de material de comunicação para apresentação do Programa de Formação de Lideranças Jovens	10/02 a 05/03
Reuniões mensais com a Fundação Renova (acompanhamento do Projeto)	27/03 e 03/04
Reuniões da Comunicação	10/02 e 14/04

Tabela 6-01: Cronograma do Projeto Lótus para Etapa de Articulação Institucional.

10. Conclusão

A execução do Projeto Lótus conclui sua segunda etapa, Articulação Institucional, na qual o principal objetivo era apresentar o Projeto para a administração municipal de Aracruz e de Linhares, e analisando junto ao poder público a viabilidade do Projeto.

A partir do cumprimento dessa etapa foram firmadas parcerias com as Secretarias contatadas, que se responsabilizaram em apoiar e contribuir para a mobilização dos diversos atores da sociedade, e protagonistas do Projeto Lótus, participando das decisões e desenvolvimento das etapas seguintes.

O desempenho favorável obtido na etapa de Articulação Institucional é resultado de todo um contexto relacionado com a metodologia do Projeto que se mostrou positiva, e envolveu: reuniões de alinhamento junto aos setores de Relações Institucionais e Diálogo da Fundação Renova; reuniões de alinhamento do projeto com a gestão da Fundação Renova; trabalhos de comunicação; e gestão interna do Projeto.

Através do bom desempenho obtido na etapa de Articulação institucional, a equipe do Projeto Lótus ganhou uma parceria fundamental vinda do poder público para trabalhar em um espaço com condições técnicas, e institucionais no processo de mobilização no município, contribuindo para a articulação com outras instituições e serviços necessários para estabelecer condições operacionais e logísticas positivas para a execução do Lótus.

A etapa de Articulação Institucional com o poder público agora abre caminho para início da articulação com lideranças comunitárias, lideranças jovens, realização de diagnósticos, mapeamento das comunidades abordadas, e demais ações que acontecerão na próxima etapa do Projeto Lótus, nomeada como Diagnóstico/Mapeamento/Marco Zero.

11. Referências

CLELAND, David; IRELAND, Lewis. **Gerência de projetos**. 1º edição. Rio de Janeiro: Reichmann & Affonso Editores, 2002.

KENDALL, Gerald; ROLLINS, Steven. **Advanced Project Portfolio Management and the PMO—Multiplying ROI at Warp Speed**. 1º edition. Rio de Janeiro: J. Ross Publishing, 2003.

Eduardo Montes. **Gerenciamento das comunicações do projeto**. 2020. Disponível em: <<https://escritoriodeprojetos.com.br/gerenciamento-das-comunicacoes-do-projeto>>. Acesso em 27 de maio de 2020.

GODOY, Christiane; DUARTE, Mariana. **Manual para Elaboração, Administração e Avaliação de Projetos Socioambientais**. 1ª edição. São Paulo: GOVERNO DO ESTADO DE SÃO PAULO, 2005.

Cerne Ambiental. **Projeto de Mobilização Social - PMS para Elaboração do Plano Municipal de Gestão Integrada de Resíduos Sólidos – PMGIRS**. 2014.

Ministério do Meio Ambiente do Brasil. **Tornar-se visível: estratégia para promover articulações e captar recursos**. 5ª Edição. Brasília: MMA, 2015. Disponível em: <http://www.conexaoambiental.pr.gov.br/sites/conexao-ambiental/arquivos_restritos/files/documento/2018-11/caderno5.pdf>. Acesso em 04 de junho de 2020.

12. Anexos

12.1. Atas de Reunião

12.1.1. Ata da reunião de apresentação do Projeto Lótus para o Poder Público de Aracruz

ATA REUNIÃO



TÍTULO		
Reunião com Prefeitura de Aracruz – Secretaria de Meio Ambiente e Gerência de Educação Ambiental		
DATA	05/03/2020	HORA INÍCIO 10h HORA TÉRMINO 12h
LOCAL	Secretaria de Meio Ambiente de Aracruz	MUNICÍPIO Aracruz
PROGRAMAS VINCULADOS	P33 Programa para Revitalização da Bacia do Rio Doce – Projeto Lótus: Programa de Educação Socioambiental e Tecnológica para jovens dos municípios atingidos pela barragem de Fundão.	
PÚBLICOS PARTICIPANTES	Projeto Lótus: Adriana Cecato, Daniele Pereira, Flávia Rodrigues, Marcia Fernandes, Yandressa Pinho, Raquelania Galacha. Fundação Renova: Gilson da Silva Dias Junior (relações institucionais). Secretaria de Meio Ambiente e Gerência de Educação Ambiental: Eva Cordeiro, Luana Silva (coordenadora de educação ambiental, Lucimara Ferreira, Edgar Alan Martins (secretário SEMAM).	
ASSUNTOS TRATADOS		
Pontos de pauta	Conteúdo	Responsável
Apresentação de equipe	Apresentação da equipe	Todos
Apresentação sucinta da Fundação Renova	A Fundação Renova é fruto de um TTAC assinado em 2016, coordenada por várias instituições e envolve ministérios públicos, representantes públicos, e agências reguladoras, contendo 42 programas no total. Especificamente o Projeto Lótus atenderá o programa de educação ambiental na localidade onde hoje está sendo a reunião, Aracruz.	Gilson Dias
Apresentação do Projeto Lótus	Abrangem os municípios de Serra, Fundão, Aracruz, Linhares, Conceição da Barra, São Mateus. Objetivo criar uma rede de jovens, levar educação tecnológica para revitalização do Rio Doce. Etapas: <ul style="list-style-type: none">• Articulação Institucional (apresentação do projeto e formação de um grupo de sustentabilidade) – é importante estabelecer parceria para que projeto tenha êxito;• Mapeamento e Diagnóstico (questionários e oficinas) – conhecer o território de aplicação do projeto para divulgar o projeto e somar nos projetos existentes. Embasando as próximas ações.• Mobilização e Seleção dos Jovens (Divulgação e Cadastro)• Formação e Integração dos Jovens (Mobilização, Integração, Encontros, Robótica, elaboração de projetos, seleção dos projetos) – explicação do motivo da quantidade de vagas para cada município. A ferramenta base do projeto é a educação tecnológica, aprender a elaborar projetos, formação de uma banca avaliadora. Há recurso financeiro para aplicação efetiva do projeto.• Implementação dos projetos (Culminância, troca de experiências, avaliação do projeto Lótus, Fórum de educação para revitalização do Rio Doce).	
Articulação Institucional	Apresentar o projeto para as instituições públicas abrangidas no projeto.	
Diagnóstico Socioambiental	Questionários e oficinas de percepção. 02 oficinas no município de Aracruz.	
Mobilização e escolha dos jovens	Auxílio das lideranças e dos Grupos de Sustentabilidade para seleção dos jovens, e através de meios de comunicação do projeto Lótus. 80 jovens em Aracruz.	
Formação de	Integração Inicial. Previsto realização no SESC de Praia Grande	Daniele Pereira

Página 1 de 4

ATA REUNIÃO



Lideranças Jovens	envolvendo os 400 jovens envolvidos em todos os municípios de abrangência do Projeto Lótus. Levar conteúdo ambiental para jovens e conhecimentos socioambiental, apresentando meio ambiente de forma integrada. 02 dias de ação. Encontro Ampliando Percepções: Encontro para permitir a visão socioambiental no meio que vive. 01 dia de ação. Educação Tecnológica. Aliar o conhecimento tecnológico como ferramenta para desenvolver a preservação ambiental, e alcançar o objetivo do projeto. Não objetiva formar programadores nem professores de educação tecnológica. Haverá certificado sim, porém não é um certificado profissional. O projeto prevê recursos para infraestrutura do projeto (logística – transporte, alimentação, materiais). Escolaridade necessária ainda está sendo avaliada mas precisa do mínimo de raciocínio lógico, 1º ano do 2º Grau. Há seleção por critério econômico familiar? Ainda será avaliada junto a Renova, e também pode surgir junto às lideranças comunitárias. Grupo de Sustentabilidade pode ser formado por lideranças jovens, lideranças comunitárias, poder público, e interessados em geral. Encontro Elaborando projetos. Aracruz e Linhares, 01 dia. Seleção dos projetos. 25.000,00 para jovens de cada município para execução do projeto. Encontro regional para apresentação dos projetos – Aracruz e Linhares. Os participantes dos projetos não selecionados apoiam o projeto que foi selecionado. *Sugestão de filme: O menino que descobriu o vento. Podendo ser usada na sensibilização. – Sugestão da Secretaria de Meio Ambiente.	
Apresentação dos cargos envolvidos no Projeto.	Apresentação dos cargos envolvidos no Projeto. Divulgação de e-mail/telefone da equipe envolvida para contato caso necessário.	Daniele Pereira
Dúvidas e observações	Lucimara (SEMAM): Qual é o papel da SEMAM nesse momento? Lumiar: Encaminhar os contatos das pessoas que podem ser envolvidas no projeto - lideranças e interessados. Lumiar: Solicitamos o apoio dos integrantes do poder público para auxiliar, com apoio técnico, principalmente nos dias dos grandes encontros de jovens. Edgar Alan: A Prefeitura, dentro da possibilidade dela, estará disponível. Edgar Alan: Revisar metodologia e critério de seleção. Sugestões: Na seleção priorizar primeiramente as pessoas diretamente impactadas pelo desastre, principalmente como pescadores, catadores e comunidade mais simples. Pessoas localizadas geograficamente próximas aos rios. Gilson Dias: Se compromete em trazer para a prefeitura os documentos que abrangem o monitoramento dos corpos hídricos realizado nas comunidades afetadas. Comprometimento firmado devido aos questionamentos que a Secretaria de Meio Ambiente vem recebendo da comunidade afetada. Edgar Alan: Possibilidade de divulgar na sociedade informações para Fundação Renova, estabelecer um canal de comunicação que possa ser alimentado, atualizado para divulgação para a comunidade. Gilson Dias: Solicitação de envio das perguntas mais levantadas pela sociedade para a SEMAM, para que a equipe da Renova possa se programar para apresentarem corretas informações para o município. Edgar Alan: Convida a Renova para evento de celebração do Dia do Meio Ambiente promovido pela Secretaria de Meio Ambiente de	Todos

Página 2 de 4

ATA REUNIÃO



NOME	INSTITUIÇÃO	CARGO	E-MAIL	TELEFONE	ASSINATURA
CRISTIANE RODRIGUES	SEBRAE	SOCIEDADE	cris@sebrae.org.br	031 3333-1100	

REGISTRO FOTOGRÁFICO



Página 4 de 4

12.1.2. Ata da reunião de apresentação do Projeto Lótus para o Poder Público de Linhares

ATA REUNIÃO



TÍTULO

Reunião de apresentação do Projeto Lótus - Linhares

DATA	15/04/2020	HORA INÍCIO	09:05	HORA TÉRMINO	10:07h
LOCAL	Contato telefônico		MUNICÍPIO -		
PROGRAMAS VINCULADOS	P33 - Programa para Revitalização da Bacia do Rio Doce - Projeto Lótus: Programa de Educação Socioambiental e Tecnológica para jovens dos municípios atingidos pela barragem de Fundão.				
PÚBLICOS PARTICIPANTES	<ul style="list-style-type: none">Fundação Renova: Fernanda Carvalho (gerência de Socioeconomia), Gilson Dias (Relações Institucionais).Lumiar Ambiental - Projeto Lótus: Adriana Cecato (Coordenação gerencial), Daniele Pereira (Coordenação técnica), Flávia Rodrigues (Facilitador de relatórios).Secretaria Municipal de Meio Ambiente e Recursos Hídricos Naturais (SEMAM) de Linhares - Educação Ambiental: Aline Fernandes.				

ASSUNTOS TRATADOS

Pontos de pauta	Conteúdo	Responsável
Apresentação do Projeto Lótus	Apresentação da equipe Lumiar Ambiental (executora do Projeto Lótus) e da Fundação Renova. Seguido pela apresentação da Sra Aline Fernandes, Chefe de Educação Ambiental na Secretaria Municipal de Meio Ambiente e Recursos Hídricos Naturais (SEMAM) de Linhares.	Todos
	Início da apresentação do Projeto Lótus, um projeto que agrega educação ambiental com educação tecnológica.	Adriana
	O objetivo principal do projeto é criar uma rede de jovens com olhar crítico socioambiental, com visão mais holística sobre o meio em que esses jovens estão inseridos. O projeto irá abranger jovens com faixa etária de 15 a 29 anos, sendo um projeto da Fundação Renova para Revitalização do Rio Doce, em cumprimento a TTAC 172.	Adriana
	O projeto Lótus está dividido em 5 etapas: Articulação Institucional, Diagnóstico Socioambiental, Mobilização e Seleção dos jovens, Formação dos jovens e Implementação dos projetos.	Adriana
	Posteriormente a etapa de Articulação Institucional que prevê o contato com o poder público dos municípios de abrangência do projeto, será realizado o levantamento de dados da etapa do Diagnóstico, e dessa forma será complementado a base de critérios para seleção dos jovens para se inserirem no projeto.	Adriana
	Os critérios básicos já existem, como faixa etária, engajamento na sociedade e em causas socioambientais, noções básicas de raciocínio lógico etc., mas a fase de diagnóstico, e conhecimento do cenário atuante do projeto, vem a somar nos critérios de seleção.	Adriana
	Após o contato com o poder público e as lideranças comunitárias, será criada uma rede de sustentabilidade, que envolverá inclusive o poder público de Linhares, que poderá vir a ser representado pela Sra. Aline Fernandes (caso haja interesse na participação), e demais integrantes do poder público que tiverem interesse.	Adriana
	O Diagnóstico Socioambiental junto ao poder público será realizado através de questionário, bem como com lideranças comunitárias, e lideranças jovens. A realização será feita virtualmente, de modo a cumprir o cronograma do projeto, e se adaptando ao novo cenário de Pandemia em que nos encontramos.	Adriana
	A realização dessa etapa será possível com a utilização de ferramentas como: contato telefônico, uso de aplicativos de videoconferência, e aplicativo de mensagens (WhatsApp).	Adriana
	O resultado do diagnóstico nos dará um parâmetro social de	Adriana

Página 1 de 5

ATA REUNIÃO



<p>Linhães, e dos demais municípios e mostrando um retrato da juventude do município.</p> <p>Nessa etapa também será possível fazer um georreferenciamento do cenário socioambiental de Linhares. Ressaltando que a etapa de coleta de dados secundários ocorrerá paralelamente, apesar de ser possível sua conclusão nesse momento.</p>	
<p>A oficina de Percepção será um meio de coleta de informações socioambientais do município também, porém apresenta necessidade de ser realizada de modo presencial, portanto sua execução está prevista para Julho/2020.</p>	Adriana
<p>Após a conversa com poder público e lideranças (como lideranças jovens, lideranças comunitárias, povos tradicionais, e outros), será montado o perfil de seleção dos jovens para entrada no projeto, como: Interesse, escolaridade, envolvimento social... Posteriormente será feito cadastramento do jovem, e depois será feita a seleção deles.</p>	Adriana
<p>SEMAM: O IFES poderia participar, se envolver nesse projeto? Pois já realizou um projeto ano passado relacionado ao ensino de robótica com estudantes de uma escola municipal, reforçando a participação de meninas no projeto.</p> <p>Lótus: Sim, é uma instituição muito bem vinda para o projeto. Caso a SEMAM queira incluí-lo no diálogo inicial estamos abertos a conversa, mas de qualquer forma estaremos chegando a essa instituição posteriormente.</p>	Aline e Adriana
<p>Para o município de Linhares temos vagas para 140 jovens localizados preferencialmente próximos ao Rio Doce.</p>	Adriana
<p>Após a mobilização dos jovens participantes do projeto a ideia é integrar todos os 400 jovens participantes de todos os municípios em um momento para realização de Formação, passando noções de bacias hidrográficas, abordar sobre revitalização das bacias, como é a gestão dessas bacias no ES, trabalhar pertencimento, educação tecnológica e meio ambiente, fazer oficinas educativas, fazer noite cultural, oferecer alimentação, hospedagem, utilizar manifestações culturais das regiões, promover troca de experiências e vivências.</p> <p>Trabalhar o cuidado, com o outro e com o planeta.</p>	Adriana
<p>Após a formação serão formados grupos de WhatsApp para comunicação constante. Também será realizada aplicação de estudos, aplicação de diagnósticos, e esses jovens poderão identificar problemas e buscar soluções de suas comunidades.</p>	Adriana
<p>Após essa etapa será realizado um segundo encontro em que será trabalhado o Cuidado, através da realização de oficinas que promovam esse cuidado, levando aprendizado, para que eles possam replicar esses conhecimentos adquiridos nas comunidades em que estão inseridos.</p>	Adriana
<p>A próxima etapa do projeto será o início das aulas de robótica (produzidas pela Happy Code), e será realizada por professores capacitados que virão semanalmente aos municípios envolvidos no projeto. Serão abertas turmas em horários distintos para conseguir atender todos os jovens interessados e selecionados.</p> <p>Recursos logísticos (transporte e alimentação dos jovens) também estão previstos no projeto.</p>	Adriana
<p>Anteriormente à etapa de execução das aulas de robótica será realizado um processo de sensibilização, e explicação sobre a robótica para nivelar o conhecimento sobre esse tipo de trabalho, visto que é ainda pouco explorado no Brasil.</p>	Adriana
<p>Também é previsto uma oficina de elaboração de projetos, na qual o jovem irá aprender a fazer seu projeto com embasamento técnico.</p>	Adriana
<p>No final do Projeto Lótus, os projetos criados nas aulas de robótica que foram selecionados para serem executados serão financiados com R\$25 mil (por município) para implementação dos projetos selecionados. Os demais participantes não selecionados deverão participar juntos à equipe do projeto que foi selecionado, apoiando-</p>	Adriana

Página 2 de 3

ATA REUNIÃO



	o a ser implementado.	
	Ao final do Projeto Lótus será realizado um Encontro para Apresentação dos projetos selecionados.	Adriana
	Objetivo desse contato hoje é apresentar o projeto, buscar apoio e articulação com o poder público.	Adriana
	Lótus - Pergunta direcionada à Aline Fernandes (representante da SEMAM na reunião): Como você enxerga o projeto? SEMAM: É uma boa oportunidade para o município e para os jovens que serão envolvidos. Gostou bastante da apresentação do projeto. Citou o IFES porque essa instituição está com projeto voltado para educação tecnológica. Alguns locais de Linhares não são muito visados pelo município, e o projeto Lótus, vem agregar valor a eles, como Regência. É importante considerar o número de vagas iguais para o sexo masculino e feminino (paridade de gênero). Aline se coloca à disposição para se reunir e apoiar o projeto sempre que possível. Aline considera importante a equipe de educação estar presente. Apesar das alterações das condições de trabalho com a pandemia, podemos ajustar e tentaremos cumprir o cronograma interno do poder público. Muitas vezes pessoas externas ou leigas na área ambiental enxergam a educação ambiental como algo superficial, mas na verdade esse setor envolve políticas, saúde, e outras de grande importância. <u>O projeto deve ser bem positivo no território.</u> Lótus: A população deve e está se adaptando a nova realidade, e o Projeto também está se adaptando e tentando de tudo para fazer o melhor em todas as suas etapas. Em breve a equipe técnica solicitará informações necessárias para o projeto, inclusive contato e indicação de pessoas e instituições que sejam interessantes de serem incluídas no projeto. Aline se coloca a disposição para envolver o IFES, através da indicação do contato telefônico do responsável pelo setor pedagógico (Giovane). Agradecimentos sobre a disponibilidade e atenção com o projeto.	Adriana e Aline
		Adriana
		Adriana
		Aline
		Todos
ENCAMINHAMENTOS	1. Envio da Ata para Aline Fernandes com cópia para Fernanda e Gilson.	Daniele
	2. Pegar contatos de Aline com Gilson (e-mail e telefone)	Daniele e Gilson

LISTA DE PRESENÇA DIGITALIZADA

Reunião Virtual (sem lista de presença)

REGISTRO FOTOGRÁFICO

Reunião Virtual (sem registro fotográfico)

12.1.3. Ata da reunião virtual com o setor de Relações Institucionais da Fundação Renova

ATA REUNIÃO



TÍTULO		
Reunião virtual de alinhamento para entrada do Projeto de juventudes com Articulação Institucional		
DATA	17/02/2020	HORA INÍCIO 09:15 HORA TÉRMINO 10:58
LOCAL	-	MUNICÍPIO -
PROGRAMAS VINCULADOS	PG 33	
PÚBLICOS PARTICIPANTES	Gilson Junior, Fernanda Carvalho, Adriana Cecato, Daniele Sant'Ana, Márcia Fernandes, Yandressa Pinho, Raquelânia Galacha,	
ASSUNTOS TRATADOS		
Pontos de pauta	Conteúdo	Responsável
Apresentação da Lumiar e do Projeto Lótus.	Breve apresentação da equipe e de Gilson. Apresentação do Projeto Lótus e cada fase a ser realizada. Gilson pediu que no contato com as prefeituras sejam apresentados os objetivos do Projeto Lótus para entendimento do que será realizado.	Daniele
Esclarecimento de como se dá o fluxo de atuação no campo a nível institucional com os órgãos públicos.	Gilson faz a interface com as prefeituras especialmente com as secretarias de Ação Social/Desenvolvimento Social e Educação. Esse contato é responsabilidade da Gerência de Relacionamento Institucional. Ele agenda os momentos de diálogo com os representantes. Em Fundão e Serra precisa ser construído um relacionamento, cativar para que eles tenham interesse no Projeto. Em Linhares e Aracruz o relacionamento com as prefeituras está bem consolidado. Gilson informou que o público alvo do nosso Projeto já vem sendo trabalhado pelo Instituto Elos e em outros projetos, por exemplo Redes de Cidadania feito pela UVV e Petrobras. A equipe perguntou aos Gilson sobre a situação de Serra e Fundão, para escolha dos jovens a participar do projeto, serem oriundos de todo o município ou da região do litoral? Gilson esclareceu que hoje o foco na Serra é em Nova Almeida e em Fundão em Praia Grande, comunidades litorâneas relacionadas a pesca. Precisamos conversar para estabelecer se será justificado a escolha de jovens no entorno do rio e litoral ou se serão provenientes de todo o município! Gilson atualizou sobre a reunião agendada para 06:03 as 08:30 em Linhares com equipe do Projeto Redes de Cidadania e outros projetos de ações convergentes, ele considera interessante caso alguém possa participar da reunião pois teremos a oportunidade de fazer contato com equipes que poderão ajudar a divulgar o Lótus para a juventude quando da abertura das inscrições.	Gilson
Como será o fluxo de trabalho da nossa equipe e gestão?	O primeiro contato com os representantes da municipalidade será realizado com a presença das Coordenações Técnica e Gerencial, para apoiar a equipe de campo no primeiro momento. Com o passar do tempo e com a equipe mais segura as Coordenações participarão de momentos como por exemplo a realização das Oficinas de Diagnóstico visando contribuir para o levantamento dos dados da forma mais eficaz possível. Gilson também participará nestas primeiras interfaces, assim que os pontos focais em cada prefeitura forem determinados a equipe poderá tratar diretamente e encaminhar os e-mails com cópia para que Gilson possa acompanhar o andamento das ações.	Daniele

Página 1 de 2

ATA REUNIÃO



Qual deve ser a postura e o discurso na execução das atividades por parte da equipe da Lumiar?	Orientações gerais: Não prometer nada, para não gerar expectativas que não possam ser supridas, agir com transparência pois se já soubermos que não será possível atender a um pedido já esclarecer da impossibilidade, trabalhar com Isonomia e evitar favorecimentos em caso de pedidos das prefeituras.	Gilson
ENCAMINHAMENTOS	1. Gilson irá verificar as agendas com as prefeituras para a primeira quinzena de Março, pois as datas já agendadas são para tratar de outros assuntos e julgamos importante que seja tratado apenas do Projeto Lótus	
	2. Verificar com Fernanda sobre a situação do Distrito de Patrimônio da Lagoa em Sooretama, se os jovens poderiam ser inseridos no Projeto Lótus, visto que os impactos do barramento do rio Pequeno foram grandes na comunidade. Poderiam utilizar vagas de Linhares? Conversar e avaliar.	
	3.	
	4.	

LISTA DE PRESENÇA DIGITALIZADA

--

REGISTRO FOTOGRÁFICO

12.1.4. Ata da reunião com o Diálogo da Fundação Renova

ATA REUNIÃO



TÍTULO					
Reunião com Diálogo					
DATA	05/03/2020	HORA INÍCIO	14:30h	HORA TÉRMINO	16:20h
LOCAL	Hotel Arezzu		MUNICÍPIO		Linhares - ES
PROGRAMAS VINCULADOS	P33 - P33 Programa para Revitalização da Bacia do Rio Doce – Projeto Lótus: Programa de Educação Socioambiental e Tecnológica para jovens dos municípios atingidos pela barragem de Fundão.				
PÚBLICOS PARTICIPANTES	Setor de Diálogo da Fundação Renova de diferentes territórios Equipe Projeto Lótus: Adriana Cecato, Daniele Pereira, Flavia Rodrigues, Marcia Fernandes, Yandressa Pinho, Raquelânia Galacha.				
ASSUNTOS TRATADOS					
Pontos de pauta		Conteúdo		Responsável	
Apresentação da equipe presente		Apresentação dos participantes da reunião.		Todos	
Contextualização aos participantes		Gerência de Desenvolvimento Social e Diálogo abriga as equipes do Diálogo. Gerência de Socioeconomia abriga o PG 33 – Programa de Educação para Revitalização da bacia do rio Doce. Setor de Diálogo da Fundação Renova faz contato direto com os atingidos (direta ou indiretamente) pela barragem. Sr. Ferraro é o gerente do setor de Diálogo e diversas coordenações direcionadas para cada divisão do território. Instituto Elos prioriza a representatividade na faixa de 18 a 29 anos, trabalha com jovens engajados. P33 trabalha com capilaridade, todos os jovens que estão ou não estão engajados em uma causa. Priorizando a formação de redes. Diálogo está observando a juventude ao longo de seu trabalho. Instituto Elos já começou em janeiro com seleção dos jovens, mobilização e seleção de forma rápida e dinâmica. Lótus vai se iniciar agora e possui sistema diferente de seleção. Hoje a pauta seria para entender como deve ser o caminho para trabalho na área de atuação. P33 está vinculado a cumprimento de TTAC, Projeto Lótus, em contrapartida, o projeto do Instituto Elos não está. A Lumiar foi selecionada por edital, com avaliação terceirizada, não diretamente pela Fundação. Diálogo apoiará na comunidade diretamente impactada. Estratégias de atuação do projeto no cotidiano poderão ser alinhadas junto ao Diálogo. Diálogo em Linhares trata mais as percepções do que os diretamente atingidos no sentido de pessoas que perderam casas, e objetos como próximo ao local da tragédia. O trabalho com juventudes atende uma estratégia de educação ambiental, que no caso que abrange o projeto se faz necessário abordar esse público. Fundação quer saber como será o trabalho e como se inserir dentro dos processos para viabilizar o projeto. Premissa da Renova é que a primeira ação para atuação no território seja a conversa com equipe do Diálogo e RI.		Fernanda Carvalho	
Apresentação do Projeto Lótus		Apresentação do Projeto Lótus. Idéia do projeto é propor soluções e formar rede de jovens com olhar crítico levando educação ambiental, abordando principalmente cidadania planetária e pertencimento.		Adriana Cecato	

Página 1 de 5

ATA REUNIÃO



	<p>Trabalhando agregado à educação ambiental, a robótica, que será uma ferramenta que o jovem utilizaria para potencializar a preservação ambiental.</p> <p>A ideia principal do projeto é que o trabalho seja enraizado junto à comunidade, com participação constante no processo.</p> <p>Apresentação das etapas previstas para desenvolvimento do projeto Lotus:</p> <ul style="list-style-type: none"> • Articulação institucional: Reuniões com poder público e identificação dos contatos mais relevantes para formação da rede de sustentabilidade; • Mapeamento e Diagnóstico: Aplicando questionários e realizando oficinas de percepção ambiental, forma de conhecer o território atuante, posteriormente pode-se criar um nome para cada grupo de sustentabilidade (em cada município); • Mobilização dos jovens, seleção: As lideranças jovens já estarão identificadas, e será feita divulgação e estabelecidos os critérios de seleção para entrada no projeto; • Formação de Lideranças Jovens; • Formação da robótica/educação tecnológica; • Seleção e implementação dos projetos. 	
Detalhes relevantes das etapas do projeto	<p>Identificação de detalhes relevantes das etapas de execução do projeto.</p> <p>Cadastramento dos jovens no projeto será auxiliado com assessoria de comunicação.</p> <p>Distribuição das vagas para o projeto foi estabelecida com critério de proximidade geográfica do Rio Doce, sendo que quanto maior a proximidade maior será a quantidade de vagas. Se não forem preenchidas as vagas, as mesmas serão remanejadas. Podendo ser alterado também de acordo com os dados obtidos no diagnóstico para conhecimento do território.</p> <p>Ideia inicial dos grandes encontros é ser no SESC de Aracruz. Sendo importante não conflitar com data do Fórum de Educação para Revitalização da Bacia do Rio Doce, que prevê agenda com juventude.</p> <p>Critério de escolha para 30 jovens selecionados para o Fórum de Educação, deverá ser proposto pela Lumiar como executora do projeto Lotus, para a Fundação Renova validar o critério de seleção. Importante que os jovens selecionados sejam representantes de toda a juventude do território e saiba que deve ser responsável por repassar as informações do Fórum para os outros jovens. Representante/ Representatividade.</p>	Adriana Cecato
Dúvidas e observações	<ul style="list-style-type: none"> - Critério de seleção de idade, criar os critérios. - Floresta Rio Doce é uma sugestão de espaço para realização de eventos do Projeto Lotus com todos os 400 jovens. - Grupos de WhatsApp é funcional para grupos de sustentabilidades, mas atuar com círculos quando for assuntos específicos. Lumiar entrar em contato com o Diálogo para alinhar minuciosamente sobre o círculo. - Solicitar lista de fornecedores credenciados e locais. - Para mobilização dos jovens indígenas e quilombolas, estes públicos não são atendidos pelo Diálogo, existem programas específicos para eles. - Oficialmente Sooretama não entrou no planejamento de execução do programa, não havendo orçamento para atuação nesse território. Possivelmente o Instituto Elos poderá atender Sooretama, visto que eles não cumprem TTAC. A questão está em análise internamente na Fundação Renova. - Existe percentual de cota para entrada no projeto? Não tem estabelecido, mas já está predefinido implicitamente que haverá diversidade e inclusão no projeto. Importante considerar a paridade de gênero como critério de seleção. 	Todos os participantes

Página 2 de 5

ATA REUNIÃO



ENCAMINHAMENTOS	1. Posicionamento: Elaborar FAQ sobre os projetos juventudes (Lótus e Elos) para utilização nos CIAs e pelo Diálogo.	Fernanda (Lótus) Rafaela(solicitar à equipe do Elos na reunião de 09/03/2020)
	2. Elaborar pilulas de comunicação sobre o projeto	Fernanda até 23/03/2020
	3. Enviar para Fernanda e Daniele (Lumiar) os documentos : análise de cenário, matriz de stakeholders, matriz de ativos e de fornecedores locais	Rafaela até 23/03/2020
	4. Criar grupo de WhatsApp com todos os Círculos	Fernanda com apoio de Carol até 09/03/2020
	5. Para as reuniões presenciais e de alinhamentos específicos, marcar e comunicar com os pontos focais dos Círculos. Carol vai encaminhar o modelo de organização para Fernanda (Fundação Renova) e Daniele (Lumiar) e após, marcamos as primeiras agendas de trabalho. Previsão das agendas acontecerem na última semana de março.	Carol
	6. Marcar reunião com ponto focal de povos tradicionais para alinhar sobre a mobilização	Fernanda até 13/03/2020

LISTA DE PRESENÇA DIGITALIZADA

REUNIÃO/EVENTO					
Reunião de Apresentação do projeto Lótus para equipe do Diálogo					
Município: Litorânea		Data: 05/03/2020			
Local: Hotel Arco		Horário de início: 14:00 Horário de término: 17:00			
Uso de Imagens: Os participantes, através assinados, autorizam a utilização das imagens registradas neste encontro em campanhas e peças institucionais e publicitárias da Fundação Renova.					
NOME	INSTITUIÇÃO	CARGO	E-MAIL	TELEFONE	ASSINATURA
Guilherme G. Gonçalves	Fundação Renova	Coordenador	guilherme.goncalves@fundacaorenova.org.br	011 9131 9131	[Assinatura]
Paulo Casavalle	H.A.P.	Assessor	casavalle@hpa.org.br	21 99352-4482	[Assinatura]
Fernanda M. Amaral	Fundação Renova	Coordenadora	fernanda.amaral@fundacaorenova.org.br	21 986717333	[Assinatura]
Isabela de Costa Pereira	F. Renova	Assistente	isabela.pereira@fundacaorenova.org.br	21 99352-0952	[Assinatura]
João Felipe C. Garcia	F. Renova	Assistente	joao.felipe@fundacaorenova.org.br	21 99352-0952	[Assinatura]
Flávia Rodrigues da Silva	Associação Proibida	Coordenadora	flavia.rodrigues@proibida.org.br	99352-0095	[Assinatura]
Danielle S. Veiros	Lumiar	Coordenadora	danielle.veiros@lumiar.org.br	99352-0095	[Assinatura]
Lucas de Oliveira	Lumiar	Coordenador	lucas.oliveira@lumiar.org.br	99352-0095	[Assinatura]
Helena Lima Almeida	H.A.P.	Assessor	helenalima@hpa.org.br	21 99352-0952	[Assinatura]
Paula Maria de Almeida	H.A.P.	Assessor	paulamaria@hpa.org.br	21 99352-0952	[Assinatura]
Regina M. Costa Silva	CIA	Assessor	regina.mcosta@cia.org.br	11 99352-0952	[Assinatura]
Andressa R. de Lencastre	Lumiar	Assessor	andressa@lumiar.org.br	11 99352-0952	[Assinatura]

Página 3 de 5

ATA REUNIÃO



REUNIÃO/EVENTO					
Lumiar Ambiental			Fundação Renova		
Reunião de Apresentação do projeto Lótus para equipe do Diálogo					
Município: Linhares			Data: 05/03/2020		
Local: Hotel Arezzo			Horário de início: 14:00 Horário de término: 17:00		
Uso de imagens: Os participantes, abaixo assinados, autorizam a utilização das imagens registradas neste encontro em campanhas e peças institucionais/publicitárias da Fundação Renova.					
NOME	INSTITUIÇÃO	CARGO	E-MAIL	TELEFONE	ASSINATURA
Adriana Faria de Brito	HP	Atendente	adriana.faria@netnet.com.br	(11) 99955-1445	Adriana Faria
Thaís Santos Mattos	HP	Ass. Suporte	thais.santos@hpsanitarios.com.br	(11) 2992-4292	Thaís
Luiza Batista dos Santos	HP	Ass. Suporte	luiza.batista@hpsanitarios.com.br	(11) 2992-5522	Luiza
Jayla Barros Pereira	HP	Ass. Suporte	jayla.barros@hpsanitarios.com.br	(11) 2992-5522	Jayla
Guilherme dos Santos	HP	Ass. Suporte	guilherme.dos.santos@hpsanitarios.com.br	(11) 2992-5522	Guilherme
Priscila de Brito	HP	Ass. Suporte	priscila.de.brito@hpsanitarios.com.br	(11) 2992-5522	Priscila
Dr. Alexandre M. G. Gomes	HP	Coordenador	alexandre.gomes@hpsanitarios.com.br	(11) 2992-5522	Alexandre
Dr. Paulo Cavalcanti	HP	Coordenador	paulo.cavalcanti@hpsanitarios.com.br	(11) 2992-5522	Paulo
Paulo H. Melo Ribeiro	PR/Periodical	Coordenador	paulo.h.melo@periodical.com.br	(11) 2992-5522	Paulo
INAC/ASA	FL	Coordenador	inac@asa.org.br	(11) 2992-5522	INAC/ASA
Rafaela dos Santos	Lumiar	Coordenador	rafaela.dos.santos@lumiar.org.br	(11) 2992-5522	Rafaela

REGISTRO FOTOGRÁFICO



ATA REUNIÃO



12.1.5. Ata da reunião mensal com a Fundação Renova – Março

ATA REUNIÃO



TÍTULO					
Reunião mensal com a Fundação Renova					
DATA	27/03/2020	HORA INÍCIO	15h	HORA TÉRMINO	17h
LOCAL	Reunião Virtual		MUNICÍPIO		-
PROGRAMAS VINCULADOS	P33 – Programa para Revitalização da Bacia do Rio Doce – Projeto Lótus: Programa de Educação Socioambiental e Tecnológica para jovens dos municípios atingidos pela barragem de Fundão.				
PÚBLICOS PARTICIPANTES	Fernanda Carvalho, Adriana Cecato, Daniele Pereira, Flavia Rodrigues, Carlos Braga.				
ASSUNTOS TRATADOS					
Pontos de pauta		Conteúdo		Responsável	
Alinhamento gerencial das ações executadas e previstas até o momento; Redesenhos de cronograma diante do cenário indeterminado de isolamento; Proposição de rotas de atuação e desenvolvimento do projeto.	Status do realizado até o momento, percepções de campo e dos processos que estão em andamento (DEZ a MAR). Fala institucional, observando o cenário atual de Pandemia e necessidade de trabalho virtual (home office). Fundação Renova se comprometeu em não pausar ou cancelar o contrato com a Lumiar Ambiental, mas solicitou que a equipe técnica apresente na próxima reunião estratégias para continuidade do trabalho em meio virtual, considerando execução de abril a julho nessa nova condição.		Fernanda		
	Padronização de documentos (lista de presença/ata) e organização das evidências (formato e nomenclatura). Reenviar todos os arquivos do Projeto Lotus até hoje pelo We Transfer em único Link. E já enviar os arquivos atendendo a regra de nomenclatura. Representante da Renova solicitou que na nomenclatura dos relatórios esteja bem explícito as palavras "Parcial" e "Produto".		Daniele e Flávia		
	Fluxos de gestão semanal e mensal. Obs. Enviar planejamento semanal todas as segundas-feiras até meio dia, planejamento macro da semana. E para o for pertinente ao RI ou Diálogo enviar no grupo específico, RI e Diálogo. Reportar sempre a Fernanda, para apoio ao projeto. Cobrar Fernanda e colocá-la sempre a par das situações Fluxo mensal de gestão: reunião gerencial até décimo dia útil de cada mês e envio do relatório parcial de atividades até o décimo dia útil de cada mês. Fluxo semanal: enviar toda segunda-feira até 12h o planejamento das ações previstas por e-mail, e no grupo de WhatsApp com os pontos focais do Diálogo e RI. Informar no e-mail para coordenação técnica, algum ponto de atenção, ou necessidade de apoio por parte da gestora envolvida na Fundação renova (Fernanda). Toda marcação de reunião no território informar/alinhar Fábio que é o nosso ponto focal.		Daniele		
	Plano de comunicação. Obs. Aprovação do Plano de Comunicação está pendente. O Felipe (responsável pela aprovação) está de férias. Dia 14/04 é prazo máximo previsto para aprovação do Plano. É provável que Felipe aprove, mas essa é a data limite. Fernanda necessita que ele analise e de suporte a ela.		Comunicação Fundação Renova		

Página 1 de 4

ATA REUNIÃO



	<p>Ações segurança e treinamento Compliance. Obs. Treinamento de Segurança Direção 4x4 - Já foi realizado o primeiro contato com Daniel e precisa alinhar pessoas e data para fazer o treinamento. Tacógrafos dos veículos, não feita a instalação. Arquivo do Protocolo de Segurança Pessoal - já foi enviado para equipe para leitura. Porém na impossibilidade de nos reunirmos o DDS ainda não foi realizado (sem lista de presença). Enviar e-mail formalizando a solicitação para esse treinamento de segurança, e registrando o histórico do alinhamento. Colocar Fernanda em cópia. Enviar e-mail para Fernanda com todo esse status relatado. Fernanda irá registrar formalmente internamente que o treinamento só acontecerá quando acabar a quarentena. Tudo deve ser formalizado. Treinamento de Compliance = Reportar a coordenação quando há problemas, e reportar a Fernanda também. Braga e Yandressa que não conseguem finalizar o treinamento. Isso já deveria ter sido informado para Fernanda.</p>	Daniele e Fernanda
	<p>Planejamento para os dois próximos meses ABRIL e MAIO- Previsto etapa de Articulação Institucional e preparação para etapa de Mapeamento/Diagnostico/ Marco Zero. Ações: Plano de comunicação; Articulação Institucional; Formação preparação para Formação metodológica do CPCD referente a etapa Mapeamento/Diagnostico/ Marco Zero que terá início em MAIO. Obs. Equipe deverá propor ações para continuidade do programa em trabalho virtual, considerando execução de abril a julho nesse modelo. Somente após aprovação pela Renova, é que as estratégias traçadas poderão ser executadas com devidos atores. Data agendada para próxima reunião de apresentação das estratégias: 02/04.</p>	Equipe projeto Lótus
	<p>Para etapa de Mapeamento/Diagnostico/ Marco Zero, a Fernanda gostaria de marcar uma agenda de trabalho com equipe do Projeto Lótus para entendimento e validação da metodologia e instrumentais (questionários, oficina de percepção, como será o processo). Dados secundários disponibilizados pela FR referente as juventudes: Matriz de ativos; matriz de stakeholders; e lista jovens ciclo 1 Instituto Elos, e Informações do Cadastro. Obs. Tais informações precisam ser alinhadas e enviadas pelo Diálogo para a equipe do projeto Lótus. Após a próxima reunião (marcada para o dia 02/04/2020) veremos como solicitar.</p>	Equipe Lótus e Fernanda
	<p>Prestação de contas prevista para 27/03/2020 data informada para reenvio do Book de Prestação de contas referente à parcela 01, após considerações enviadas no dia 19/03/2020.</p>	Analista Administrativo, coordenação técnica
ENCAMINHAMENTOS	<p>1. Organizar todas as evidências (reuniões internas comigo ou equipe RI/Diálogo Fundação Renova; certificados dos treinamentos segurança e Compliance; e outros) e documentos gerados, da primeira reunião em janeiro até o momento, com a nomeação conforme orientações (e-mail enviado dia 27/02/2020) e enviar para Fernanda</p>	Dani. Prazo: até 10/04/2020.
	<p>2. Segurança- instalação de tacógrafo; treinamentos direção defensiva e 4x4; e DDS (E-mail enviado dia 28/02/2020). Por favor, me encaminhar um e-mail com o status do andamento destas ações e me colocar em cópia nas formalizações das solicitações (Fernanda)</p>	Dani. Prazo: até 10/04/2020
	<p>3. Aprovação do plano de comunicação</p>	Fernanda até 10/04/2020
	<p>4. Enviar piúta de WhatsApp sobre o projeto (texto resumo do projeto com arte) para comunicação interna e externa</p>	Dani até

Página 2 de 4

ATA REUNIÃO



	sobre o projeto	10/04/2020
	5. Informações do cadastro- ainda aguardando receber	Fernanda até 03/04/2020
	6. Lista com os contatos dos jovens que participaram do CICLO 01 do Instituto Elos	Fernanda até 03/04/2020
	7. Dados secundários que serão disponibilizados pela equipe diálogo FR referente as juventudes: Matriz de ativos; matriz de stakeholders- após nossa próxima reunião dia 02/04/2020 definiremos como solicitar	Fernanda
	8. Fluxo mensal de gestão: reunião gerencial até décimo dia útil de cada mês e envio do relatório parcial de atividades até o décimo dia útil de cada mês- Reunião de abril: 02/04/2020 e relatório 14/04/2020	
	9. Enviar relatório parcial 1 (referente às ações executadas do mês de fevereiro) e relatório parcial 2 (referente ações executadas mês de março)	Dani até 14/04
	10. Fluxo semanal: enviar toda segunda-feira até 12h o planejamento das ações previstas por e-mail (apenas para mim) e no grupo de WhatsApp com os pontos focais do diálogo e RI. Informar no e-mail para mim, algum ponto de atenção, ou necessidade do meu apoio para alguma temática. Importante toda marcação de reunião no território informar/alinhar Fábio que é o nosso ponto focal. Observação: caso não haja atividades com comunidade ou com órgãos públicos ou que envolva diretamente a equipe de diálogo ou RI, apenas informar no grupo que não há atividades naquela semana.	Dani toda segunda
	10. Criação de um grupo WhatsApp para gestão compartilhada (Fernanda, Adriana, Flávia, Dani)	Dani 27/03
	11. Data prevista do Produto 2- Articulação Institucional 08/05/2020 será revista diante da quarentena.	-
	12. Apresentação das estratégias e redesenhos para o desenvolvimento do projeto durante o período de quarentena. Próxima reunião dia 02/04/2020	Adriana Dani e Flávia dia 02/04/2020
	14. Prestação de contas: 27/03/2020 data informada para envio do book de prestação de contas referente a parcela 01, após considerações que envie no dia 19/03/2020. Documentos que compõem o book de prestação de contas: - documentos técnicos: Plano de trabalho em Excel, Report formato PPT (Atualizado até o momento) e relatório descritivo; - planilha de monitoramento do contrato- Excel e em PDF assinada; - GRD (guia de remessa do documento) (Sugestão enviada por e-mail por Fernanda) - Check list de efetivo; - Nada consta; - Folha de ponto; - Contratos de serviço; - Extrato bancário; - Todos os documentos legais de comprovação de execução (Nota Fiscal; Cupom Fiscal); e - BMM ;	Adriana Braga e Dani 27/03/2020
LISTA DE PRESENÇA DIGITALIZADA		

ATA REUNIÃO



Reunião Virtual (sem lista de presença)

REGISTRO FOTOGRÁFICO

Reunião Virtual (sem registro fotográfico)

12.1.6. Ata da reunião mensal com a Fundação Renova – Abril

ATA REUNIÃO



TÍTULO					
Reunião mensal com Fundação Renova					
DATA	03/04/2020	HORA INÍCIO	15h	HORA TÉRMINO	17h
LOCAL	Reunião Virtual			MUNICÍPIO	-
PROGRAMAS VINCULADOS	P33 – Programa para Revitalização da Bacia do Rio Doce – Projeto Lótus: Programa de Educação Socioambiental e Tecnológica para jovens dos municípios atingidos pela barragem de Fundão.				
PÚBLICOS PARTICIPANTES	Fernanda Carvalho, Adriana Cecato, Daniele Pereira, Flavia Rodrigues.				
ASSUNTOS TRATADOS:					
Pontos de pauta		Conteúdo		Responsável	
		FR: Considerar que a rotina de casa nesse momento de isolamento social e trabalho virtual estão em andamento paralelo com a execução do Projeto Lótus, portanto a equipe pode se reportar à gestora do Projeto na Fundação Renova (Sra. Fernanda Carvalho) caso haja necessidade de ajustes de ações ou período de execução de atividades.		Fernanda	
		Lótus: Apresentação das estratégias traçadas para trabalho virtual.			
		Lótus: Etapa de Articulação Institucional e etapa de Diagnóstico serão realizadas virtualmente.			
Estratégias de Articulação Institucional virtual		Lótus: Primeiro saber se a Prefeitura está trabalhando, e quem deve fazer o contato, o setor de relações institucionais (Sr. Gilson Dias) ou a equipe do Projeto Lótus. FR: Estender o prazo para cumprimento de articulação institucional com o poder público até último dia de abril. Problema na faz está interferindo ao acesso em alguns municípios. Será possível a tentativa de contato virtual com poder público. O Gilson que fará o primeiro contato. Possivelmente a articulação com Linhares ocorrerá na semana que vem (06 a 10/04). O modo de articulação com o poder público se dará através de contato virtual, e após o término da reunião enviaremos a Ata e a apresentação utilizada para todos os membros presentes. Após retorno as atividades normais em campo (com o fim do isolamento social), a equipe técnica retornará às prefeituras para estabelecer vínculo pessoal. Prefeituras podem não ter disponibilidade para nos atender diante da situação do COVID 19.		Equipe técnica Lótus e Fernanda	
		FR e Lótus: Dar retorno para o poder público de Aracruz. FR: Equipe Técnica do Projeto Lótus deve entrar em contato por telefone com Gilson e conversar sobre a necessidade de dar retorno à Aracruz sobre o novo cenário de trabalho (virtual). Havendo consenso entre as partes (Gilson e Lótus), a equipe técnica do Projeto Lótus reformará contato com o poder público de Aracruz, explicando assim a nova metodologia de trabalho, em meio virtual e atualização das estratégias para ações de continuidade do Projeto Lótus. Fernanda irá alinhar com Gilson. Colocar Fernanda em cópia em todo o contato via e-mail.		Daniele, FR, e Gilson	
		Lótus: Apresentação do Projeto Lótus para lideranças comunitárias. FR: Como será feito esse levantamento? Receber a lista com Diálogo, contato com poder público, indicação das lideranças comunitárias.			

Página 3 de 3

ATA REUNIÃO



	<p>Detalhar tecnicamente no arquivo a ser enviado para Fundação Renova a estratégia de abrangência de <u>lideranças jovens</u>, indicando também para essa ação a necessidade de articulação com equipe do Diálogo e prefeitura do município.</p> <p>Definir prazos e descrever minuciosamente cada etapa necessária para finalização da articulação seja com poder público ou com lideranças.</p> <p>Redesenhar etapas. Principalmente retomar contato com Diálogo e Gilson.</p> <p>Desenhar o perfil de lideranças e instituições que queremos mobilizar.</p>	
	<p>FR: Ajustar cronograma de atividades de acordo com novo cenário de trabalho.</p> <p>Abril / meio de maio fechar articulação institucional (poder público em abril) e lideranças até fim de maio. Formação do Grupo de Sustentabilidade no final de maio.</p> <p>Início de abril começar contato com Diálogo, e a ideia é concluir a mobilização social até final de maio.</p>	
	<p>Lótus: O roteiro para contato com lideranças será criado pela equipe e pode vir a ser compartilhada com Fernanda para aprovação. A prioridade é praticar o contato com vídeo, mas caso não seja possível a segunda opção é contato telefônico.</p> <p>FR: Sim, deverá ser passado para Fernanda antes.</p> <p>Contato e alinhamento com equipe do Diálogo e RI para apoio e validação do tipo de contato com comunidade.</p>	
	<p>Lótus: Paralelamente ao contato com as lideranças será formado o Grupo de Sustentabilidade, ao final da etapa de Articulação.</p> <p>FR: O grupo deverá ser alimentado constantemente, se mantendo coeso e interessado no projeto.</p>	
	<p>FR: Contato com comunidade deverá ser realizado somente após contato com Diálogo e RI.</p>	
	<p>Lótus: Criação do Grupo de Sustentabilidade a princípio tem data para ser finalizada até o final de maio.</p> <p>FR: Esse cronograma pode ser revisto precisa ser factível, e que seja real, condizendo com o cenário atual (com trabalho virtual)</p>	
	<p>Lótus: Elaboração do Questionário do diagnóstico e Planejamento das oficinas de diagnóstico.</p> <p>FR: Etapa de diagnóstico precisa ter conexão, deverá ter conhecimento técnico a ser aplicado.</p> <p>Avaliar quais as estratégias metodológicas e ferramentas serão utilizadas (ArcGis, Survey...).</p> <p>Dados levantados precisam ser comparáveis entre os demais territórios.</p> <p>Avaliar possibilidade de contratação de consultor especializado para aplicação de metodologias para o Diagnóstico e para Georreferenciamento.</p>	
	<p>Lótus: Aplicação dos questionários</p>	
	<p>Lótus: Levantamento dos dados secundários. Etapa será finalizada em agosto/setembro, mas já estará acontecendo paralela a outras etapas do projeto como articulação institucional e mobilização social. O Georreferenciamento dos dados está previsto para finalizar até setembro.</p> <p>FR: Necessária à apresentação de estratégias metodológicas, e técnicas para aplicação no projeto.</p> <p>Desenvolver pesquisa de dados que envolvem a etapa.</p> <p>Lótus: Lumiar trabalha metodologia própria que vem dando certo no campo com experiência em outras empresas. Não foi proposta uma metodologia fechada para Diagnóstico.</p>	

Página 2 de 3

ATA REUNIÃO



	<p>FR: A gestora da Renova apresenta a sugestão de contratação de consultor para apoiar e ajustar a metodologia técnica do Projeto. A Lumiar poderia contratar um consultor para atender essa expectativa de embasamento técnico. Principalmente para conseguir atender o cronograma apresentado, e enriquecer o projeto e a coleta de dados.</p> <p>Perfil que tem se adequado à experiência da Renova é pessoa que tenha a bagagem acadêmica, mas que seja pragmática e tenha conexão experiência em trabalhos com juventudes.</p>	
ENCAMINHAMENTOS	<ol style="list-style-type: none"> 1. Compartilhar a ideia de gravar a reunião com a Fundação Renova. Propor reuniões de tempo máximo de 45 minutos. Pensar em como compartilhar a gravação devido ao tamanho do arquivo. 2. Alinhar com Gilson: 1. Retomar o contato com Aracruz para informar sobre a paralisação temporária. 2. Falar sobre gravação das reuniões. 3. Alinhamento com Diálogo para retomada das ações acordadas em reunião realizada dia 05/3 e condução das atividades 4. Revisão da Planilha de estratégias, inserindo coluna de objetivos e complementar com informações mais detalhadas 5. Vamos trabalhar com a alternativa das reuniões virtuais. Gilson entrará em contato com os municípios para fazer os agendamentos. Tentar realizar as reuniões até dia 30/04. 6. Podemos formalizar a realização das reuniões através da Ata posteriormente enviando por email aos participantes, e quando voltarmos às ações presenciais avaliarmos a possibilidade de coletar a assinatura em lista de presença. 7. Coordenação Projeto Lótus - Refletir sobre a fase de Diagnóstico e analisar metodologia a ser utilizada e tratamento dos dados levantados bem como a possibilidade de apoio de um consultor que já tenha experiência em juventudes. RETORNO PARA FERNANDA EM 13/04 	<p>Fernanda e Dani</p> <p>Fernanda</p> <p>Fernanda</p> <p>Adriana Dani e Flávia até 07/04</p> <p>Até 30/04</p> <p>-</p> <p>Adriana Dani e Flávia até 09/04</p>

LISTA DE PRESENÇA DIGITALIZADA

Reunião virtual (sem lista de presença)

REGISTRO FOTOGRÁFICO

Reunião virtual (sem registro fotográfico)

12.1.7. Ata da reunião com a Comunicação da Fundação Renova

ATA REUNIÃO



TÍTULO			
Reunião Virtual dos setores de comunicação do Projeto Lótus e da Fundação Renova			
DATA	11/02/2020	HORA INÍCIO	9:30h
		HORA TÉRMINO	12:00h
LOCAL	Reunião Virtual		MUNICÍPIO -
PROGRAMAS VINCULADOS	P33 – Programa de Formação de Lideranças Jovens		
PÚBLICOS PARTICIPANTES	Fundação Renova: Fernanda Carvalho (Educação e Cultura); Felipe Rossi (assessoria de comunicação); Raquel (Diálogo). Projeto Lótus: Adriana Plazzi (coordenação gerencial); Daniele Pereira (coordenação técnica); Ana Carolina Panetto (assessoria de comunicação). Terceiros: Representantes dos projetos de formação de lideranças jovens de cada região abrangida pelo Edital (Lumiar, CPCD, CIEDES, FGPA).		
ASSUNTOS TRATADOS			
Pontos de pauta	Conteúdo	Responsável	
Apresentação da Gerência de Comunicação da Renova – Felipe Rossi.	Apresentação da gerência de comunicação da Fundação Renova. Responsável Felipe Rossi Respeitar o Ponto Focal do RI e o tempo dele. Comunicação nos Territórios mais comunicação interna da Fundação.	Felipe Rossi	
O que é feito e como é feito a comunicação.	Equipe do Diálogo faz a Comunicação com o território. Existe um programa de rádio/Rádio Renova, Boletim Jornada/Panfleto, Assessoria de imprensa e Ações digitais. Também realizam eventos, produzem vídeos e relações com a imprensa. Colocar o assunto em evidência na hora necessária/planejada, pois existe disputa entre as pautas. É necessário antecipar o que pode ser feito e a autonomia é nossa. Conecta é o aplicativo para os funcionários da Renova.	Felipe Rossi	
Experiência da parceria com o Instituto Elos.	O Instituto Elos publica informação mas avisa antes e Felipe compartilha nas mídias da Renova para potencializar o alcance. Quando há um evento, pode ser realizada a cobertura fotográfica da Renova, mas precisa ser alinhado com antecedência. No caso de fazer um vídeo pode ser pensado em veículos de comunicação pra divulgar.	Felipe Rossi	
Orientações para Confecção do Plano de Comunicação.	Mandar para a Renova o quantitativo das publicações, que podem entrar ou não nos dados compilados da Renova. Importante trabalhar com antecedência. Pensar com Carol em produtores de conteúdos. Não produtos a serem elaborados obrigatoriamente. Linguagem do material produzido precisa ter aval da Renova, para assegurar que esta alinhado com a forma de trabalho da Fundação Renova. Autonomia e Linguagem são das equipes dos Projetos. Qualquer material de comunicação produzido precisa apresentar a TAG da Renova. Iniciar a confecção de um Plano de Comunicação do Projeto Lótus para entrega ao Felipe/Fernanda em 11/03 Enviar por e-mail os dados (nome, telefone e e-mail) do ponto focal da Comunicação do Projeto para Felipe/Fernanda.	Felipe Rossi	

Página 1 de 2

ATA REUNIÃO



	Existe uma dupla de ponto focal nos territórios - 1 Produtor de Conteúdo e 1 Assessor de Imprensa. Centralizar as conversas com Felipe Rossi.	
ENCAMINHAMENTOS	1. Produzir um Plano de Comunicação do Projeto Lótus para entrega ao Felipe/Fernanda em 11/03.	Lumiar Ambiental
	2. Enviar por e-mail os dados (nome, telefone e e-mail) do ponto focal da Comunicação do Projeto para Felipe/Fernanda.	Lumiar Ambiental
	3. Felipe vai mandar a planilha em excel modelo do Plano de Comunicação + Manual da marca e logomarca da Renova + Apresentação da Gerência de Comunicação(PPT)	Felipe Rossi
	4.	

LISTA DE PRESENÇA DIGITALIZADA

--

REGISTRO FOTOGRÁFICO

12.1.8. Ata da reunião de gerenciamento da comunicação com a Fundação Renova

ATA REUNIÃO



TÍTULO

Reunião para alinhamento de comunicação do Projeto Lótus

DATA

14/04/2020

HORA INÍCIO

16h

HORA TÉRMINO

17h

LOCAL

Reunião Virtual

MUNICÍPIO

-

PROGRAMAS VINCULADOS

P33 – Programa para Revitalização da Bacia do Rio Doce – Projeto Lótus: Programa de Educação Socioambiental e Tecnológica para jovens dos municípios atingidos pela barragem de Fundão.

PÚBLICOS PARTICIPANTES

- Fundação Renova: Fernanda Carvalho (Gerência de Socioeconomia).
- Lumiar Ambiental - Projeto Lótus: Adriana Cecato (Coordenação gerencial), Daniele Pereira (Coordenação técnica), Flávia Rodrigues (Facilitador de relatórios), Ana Carolina Panetto (assessoria de comunicação).

ASSUNTOS TRATADOS

Pontos de pauta	Conteúdo	Responsável
	Boas vindas Fernanda, existe ainda uma indefinição por parte da Fundação Renova relacionada aos municípios de atuação do nosso Projeto. Neste primeiro momento estamos autorizados para encaminhar as ações do Projeto nos municípios de Aracruz e Linhares. À medida que houver atualizações, Fernanda irá repassar a equipe.	Fernanda
Compreendendo o trabalho da comunicação do Projeto Lótus	Colocação sobre a necessidade de cuidados com a comunicação virtual, já que será o único meio de comunicação do projeto com a comunidade. A ideia é comunicar com clareza mas de forma leve, devemos considerar que é diferente da relação "olho no olho".	Carolina
	Pílula do WhatsApp pode ser um breve resumo do folder.	
	O texto dessa peça deve ser mais informativo do que convite. Usar folder e imagens por serem mais convidativos.	Carolina
	Nenhuma informação da Fernanda é imposição dela para o projeto, mas é para alinhar e conhecer o trabalho como está sendo realizado, para efeito de acompanhamento.	Fernanda
	Após validação, enviar o material de comunicação para o Sr. Gilson Dias, e as comunidades trabalhadas.	Fernanda
	FR: Como está o cronograma do trabalho virtual até o período de julho? Lótus: Será adotado um Sistema de conteúdo semanal. O conteúdo e artes para redes sociais estão prontos até o dia 03/05. Não estão prontos trabalhos para divulgação após essa data, principalmente por estarmos com futuro incerto devido a pandemia, e isolamento social. Estamos com o conceito básico do projeto, sendo objetivo, usando palavras educativas e infográficos. A comunicação do projeto não tem planejamento posterior a maio, pois o projeto ainda não entrou na etapa de mobilização.	-
	FR: Quando começaria a postagem? Lótus: Baseado no nosso calendário, temos conteúdo para postagem já no dia 19/04, previsto de 19/04 a 03/05. O arquivo enviado para a Fundação, para aprovação e início do trabalho contém: data da postagem, conteúdo, e imagem. Estamos com planejamento de sempre enviar para a Fundação Renova, aguardar aprovação, para só depois ser postado. A não ser que haja instrução da FR para agir de forma diferente. FR: Informar também no e-mail a data limite que o material precisa ser aprovado. Enviar o material de forma que a análise possa ser	-

Página 1 de 5

ATA REUNIÃO



	<p>realizada de maneira mais ágil. Pensar como isso seria possível.</p> <p>FR: Enviar para Fernanda até amanhã (15/04), o material que aborda o conteúdo de postagens a serem publicadas até 03/05. Início dia 19/04 (domingo), está certa essa programação? Realmente começaria no domingo?</p> <p>Datas comemorativas também foram trabalhadas em nosso cronograma de comunicação do Lótus. Dia 19 é dia do Índio, por isso o início no domingo.</p> <p>FR: Solicitar no e-mail aprovação até sexta-feira (17/04). Cópia do e-mail para Fernanda.</p>	-
	<p>Planejamento da comunicação é trabalhar com 2 semanas de antecipação, para envio do material a ser divulgado, para aprovação pela FR. Teremos no início informações básicas, didáticas e devagar, para atender os variados públicos.</p> <p>(Fernanda aprovou e gostou da ideia).</p>	Carolina
	<p>O projeto manterá conteúdo circulando continuamente nas redes (bem como a manutenção constante dessas redes), e paralelamente haverá mídias diretas atuando, como folder e pilula de WhatsApp.</p>	Carolina
	<p>Inicia-se uma nova fase da comunicação em Julho/2020, quando estivermos atuando com mobilização dos jovens.</p>	Carolina
	<p>FR: Linhares possui grande concentração de povos tradicionais. Como será a comunicação com esses povos tradicionais? Considera-se que o povo indígena possui muito potencial, mas a tecnologia muitas vezes pode demorar a chegar até esses povos. Como comunicar para esse público específico? Quais adequações serão necessárias?</p> <p>Fernanda Carvalho (FR) sugere contato com o Sr. Vanderli, responsável pela interface com os Povos Tradicionais (indígenas em Linhares). Conversa com ele poderia ajudar a entender a realidade deles. Dessa forma poderíamos adequar a proposta técnica para envolver os índios, e para a comunicação (Carolina) seria ideal para pensar e propor comunicação adequada para esses povos.</p> <p>(Equipe Lótus gostou da sugestão)</p>	Fernanda
	<p>Em Comboios observa-se muito o pertencimento. Dessa forma o projeto Lótus e consequentemente a robótica podem agregar nesse ponto.</p>	Fernanda
	<p>FR possui rede e site para divulgação e podem ser utilizados. Colocar no nosso material a indicação do link da Renova, e do Lótus. Se for considerado que algo possa ser publicado na rede da Fundação Renova (site, Instagram) enviar o material para Fernanda e solicitar que ela avalie a possibilidade juntamente com Felipe/Comunicação.</p>	Fernanda
	<p>Introduzir no folder e na Pilula as redes sociais do Lótus, inclusive um link que direcionaria direto para a rede, seria bom.</p>	Fernanda
	<p>Não colocar os nomes dos municípios nas próximas artes, visto que estamos com futuro incerto das datas de chegada do projeto aos municípios envolvidos.</p>	Carolina
	<p>Agregar a narrativa institucional da Fundação Renova dos demais projetos relacionados às agendas de Juventudes – Reunião deve ocorrer em Maio/2020.</p>	Fernanda
ENCAMINHAMENTOS	<p>1. Arquivo da pilula de WhatsApp enviar para Fernanda revisar. E validar até amanhã (15/04). Revisar incluindo as redes sociais do Projeto.</p>	Carolina e Daniele
	<p>2. Seria interessante introduzir no folder e na pilula, as redes sociais do Lótus, inclusive um link que direcionaria direto para a rede.</p>	Carolina
	<p>3. Agendar contato com o Sr. Vanderli, para agregar conhecimento sobre a abordagem com os povos tradicionais.</p>	Fernanda
	<p>4. Link patrocinado. Fernanda irá verificar se a comunicação da FR poderá ajudar. Para direcionar as postagens do Projeto</p>	Fernanda

Página 2 de 3

ATA REUNIÃO



	Lótus.	
LISTA DE PRESENÇA DIGITALIZADA		
Reunião virtual (sem lista de presença)		
REGISTRO FOTOGRÁFICO		
Reunião virtual (sem registro fotográfico)		

12.2. Listas de Presença

12.2.1. Lista de Presença da reunião de apresentação do Projeto Lótus para o Poder Público de Aracruz

REUNIÃO/EVENTO					
Lumiar					
Reunião de Apresentação do projeto Lótus para PMA - SEMAM					
Município: Aracruz			Data: 06/03/2020		
Local: Secretaria Municipal de Meio Ambiente de Aracruz			Horário de início: 09:00 Horário de término: 10:30		
<p>Uso da Imagem: Os participantes, após assinados, autorizam a utilização das imagens registradas neste encontro em campanhas e peças institucionais/públicas da Fundação Renova.</p>					
NOME	INSTITUIÇÃO	CARGO	E-MAIL	TELEFONE	ASSINATURA
Dr. R. de Almeida Pontes	SEMAM	diretor	aracruz@aracruz.mg.gov.br	99326-6035	
Dr. R. de Almeida Pontes	SEMAM	coordenador	aracruz@aracruz.mg.gov.br	99326-6035	
Dr. R. de Almeida Pontes	SEMAM	coordenador	aracruz@aracruz.mg.gov.br	99326-6035	
Dr. R. de Almeida Pontes	SEMAM	coordenador	aracruz@aracruz.mg.gov.br	99326-6035	
Dr. R. de Almeida Pontes	SEMAM	coordenador	aracruz@aracruz.mg.gov.br	99326-6035	
Dr. R. de Almeida Pontes	SEMAM	coordenador	aracruz@aracruz.mg.gov.br	99326-6035	
Dr. R. de Almeida Pontes	SEMAM	coordenador	aracruz@aracruz.mg.gov.br	99326-6035	
Dr. R. de Almeida Pontes	SEMAM	coordenador	aracruz@aracruz.mg.gov.br	99326-6035	
Dr. R. de Almeida Pontes	SEMAM	coordenador	aracruz@aracruz.mg.gov.br	99326-6035	
Dr. R. de Almeida Pontes	SEMAM	coordenador	aracruz@aracruz.mg.gov.br	99326-6035	
Dr. R. de Almeida Pontes	SEMAM	coordenador	aracruz@aracruz.mg.gov.br	99326-6035	

NOME	INSTITUIÇÃO	CARGO	E-MAIL	TELEFONE	ASSINATURA
Dr. R. de Almeida Pontes	SEMAM	coordenador	aracruz@aracruz.mg.gov.br	99326-6035	